

浩鑫股份有限公司及其子公司
合併財務報表暨會計師查核報告
民國一〇一及一〇〇年度

地址：台北市內湖區瑞光路七十六巷三十號五樓
電話：(〇二) 八七九二六一六八

§ 目 錄 §

項	目	頁	次	財 務 報 表 附 註 編 號
一、	封 面	1		-
二、	目 錄	2		-
三、	關係企業合併財務報表聲明書	3		-
四、	會計師查核報告	4		-
五、	合併資產負債表	5		-
六、	合併損益表	6~8		-
七、	合併股東權益變動表	8		-
八、	合併現金流量表	9~10		-
九、	合併財務報表附註			
	(一) 公司沿革	11~12		一
	(二) 重要會計政策之彙總說明	12~17		二
	(三) 會計原則變動之理由及其影響	17~18		三
	(四) 重要會計科目之說明	18~31		四~十九
	(五) 關係人交易	31		二十
	(六) 質抵押之資產	32		二一
	(七) 重大承諾事項及或有事項	32		二二
	(八) 重大之災害損失	-		-
	(九) 重大之期後事項	32		二三
	(十) 其 他	32~35		二四~二五
(十一)	附註揭露事項			
	1. 重大交易事項相關資訊	36, 45~53		二六
	2. 轉投資事業相關資訊	36, 45~53		二六
	3. 大陸投資資訊	36, 54~61		二六
	4. 母子公司間業務關係及重要 交易往來情形	36, 54~61		二六
(十二)	合併營運部門財務資訊	37		二七
(十三)	事先揭露採用國際財務報導準 則相關事項	37~44		二八

關係企業合併財務報表聲明書

本公司民國一〇一年度（自一〇一年一月一日至十二月三十一日止）依「關係企業合併營業報告書關係企業合併財務報表及關係報告書編製準則」應納入編製關係企業合併財務報表之公司與依財務會計準則公報第七號應納入編製母子公司合併財務報表之公司均相同，且關係企業合併財務報表所應揭露相關資訊於前揭母子公司合併財務報表中均已揭露，爰不再另行編製關係企業合併財務報表。

特此聲明

公司名稱：浩鑫股份有限公司

負責人：余 宏 輝

中 華 民 國 一 〇 二 年 三 月 二 十 一 日

會計師查核報告

浩鑫股份有限公司 公鑒：

浩鑫股份有限公司及其子公司民國一〇一年及一〇〇年十二月三十一日之合併資產負債表，暨民國一〇一年及一〇〇年一月一日至十二月三十一日之合併損益表、合併股東權益變動表及合併現金流量表，業經本會計師查核竣事。上開合併財務報表之編製係管理階層之責任，本會計師之責任則為根據查核結果對上開合併財務報表表示意見。列入上開合併財務報表之公司中，民國一〇〇年度有關宏宜投資股份有限公司之財務報表係由其他會計師查核，因此本會計師對上開浩鑫股份有限公司及其子公司民國一〇〇年度合併財務報表所表示之意見中，有關上列公司財務報表所列之金額係依據其他會計師之查核報告。上述由其他會計師查核之公司民國一〇〇年十二月三十一日之資產總額為新台幣（以下同）135,276 仟元，佔合併資產總額之 2.12%，負債總額為 0 仟元，民國一〇〇年一月一日至十二月三十一日由其他會計師查核公司之稅前損失為 4,454 仟元。

本會計師係依照會計師查核簽證財務報表規則及一般公認審計準則規劃並執行查核工作，以合理確信財務報表有無重大不實表達。此項查核工作包括以抽查方式獲取合併財務報表所列金額及所揭露事項之查核證據、評估管理階層編製合併財務報表所採用之會計原則及所作之重大會計估計，暨評估財務報表整體之表達。本會計師相信此項查核工作及其他會計師之查核報告可對所表示之意見提供合理之依據。

依本會計師之意見，基於本會計師之查核結果及其他會計師之查核報告，第一段所述浩鑫股份有限公司及其子公司合併財務報表在所有重大方面係依照證券發行人財務報告編製準則及一般公認會計原則編製，足以允當表達浩鑫股份有限公司及其子公司民國一〇一年及一〇〇年十二月三十一日之合併財務狀況，暨民國一〇一年及一〇〇年一月一日至十二月三十一日之合併經營成果與合併現金流量。

勤業眾信聯合會計師事務所
會計師 陳 招 美

會計師 廖 婉 怡

財政部證券暨期貨管理委員會核准文號
台財證六字第 0920123784 號

行政院金融監督管理委員會核准文號
金管證審字第 1010028123 號

中 華 民 國 一 〇 二 年 三 月 二 十 一 日

浩鑫股份有限公司及其子公司

合併資產負債表

民國一〇一年及一〇〇年十二月三十一日

單位：除每股面額為新台幣元外，餘係仟元

代 碼	資 產	一〇一年十二月三十一日		一〇〇年十二月三十一日		代 碼	負 債 及 股 東 權 益	一〇一年十二月三十一日		一〇〇年十二月三十一日	
		金 額	%	金 額	%			金 額	%	金 額	%
	流動資產						流動負債				
1100	現金及約當現金（附註四）	\$ 1,338,774	18	\$ 1,591,077	25	2100	短期銀行借款（附註十二及二一）	\$ 511,127	7	\$ 639,302	10
1310	公平價值變動列入損益之金融資產（附註二及五）	-	-	5,874	-	2140	應付帳款	2,398,368	33	1,591,499	25
1320	備供出售金融資產（附註二及六）	178,074	3	236,850	4	2150	應付關係人款項（附註二十）	-	-	706	-
1120	應收票據（附註二及三）	1,587	-	100	-	2160	應付所得稅（附註二及十七）	622	-	2,979	-
1140	應收帳款－減備抵呆帳一〇一年 19,069 仟元及一〇〇年 22,293 仟元後之淨額（附註二及三）	3,447,616	47	2,001,311	31	2170	應付費用	492,088	7	399,246	6
1190	其他金融資產	13,690	-	29,539	1	2180	公平價值變動列入損益之金融負債（附註二及五）	574	-	-	-
1210	存貨－淨額（附註二及七）	1,263,940	17	1,069,193	17	2210	其他金融負債	18,731	-	4,592	-
1286	遞延所得稅資產（附註二及十七）	63,405	1	28,671	-	2260	預收款項	32,140	-	82,502	2
1292	存出保證金（附註二二）	34,550	1	-	-	2298	其他流動負債	5,101	-	10,335	-
1298	其他流動資產	93,923	1	118,046	2	21XX	流動負債合計	3,458,751	47	2,731,161	43
11XX	流動資產合計	6,435,559	88	5,080,661	80		其他負債				
	長期投資					2810	應計退休金負債（附註二及十三）	567	-	12,373	-
1420	採權益法之長期股權投資（附註二及八）	6,773	-	-	-	2820	存入保證金	1,109	-	783	-
1450	備供出售金融資產（附註二及六）	6,153	-	7,685	-	28XX	其他負債合計	1,676	-	13,156	-
1480	以成本衡量之金融資產（附註二及九）	67,704	1	72,185	1	2XXX	負債合計	3,460,427	47	2,744,317	43
14XX	長期投資合計	80,630	1	79,870	1		股東權益				
	固定資產（附註二、十及二一）					3110	股本－每股面額 10 元；額定：500,000 仟股；發行：一〇一年 340,131 仟股；一〇〇年 352,158 仟股	3,401,313	47	3,521,583	55
1501	土 地	279,017	4	448,810	7		資本公積				
1521	房屋設備	248,169	3	473,524	7	3210	股票溢價	201,765	3	208,899	3
1531	機器設備	100,652	1	125,746	2	3220	庫藏股票交易	104,984	1	87,195	2
1551	運輸設備	36,428	1	29,730	-	3260	因長期股權投資而發生	2,325	-	-	-
1561	生財器具	36,349	-	30,753	1	32XX	資本公積合計	309,074	4	296,094	5
1631	租賃改良	66,796	1	56,447	1		保留盈餘				
1681	其他設備	49,505	1	34,977	1	3310	法定盈餘公積	1,126	-	-	-
15X1	成本合計	816,916	11	1,199,987	19	3320	特別盈餘公積	10,136	-	-	-
15X9	減：累計折舊	198,093	2	244,636	4	3350	未分配盈餘	318,261	5	11,262	-
1599	減：累計減損	6,993	-	7,651	-	33XX	保留盈餘合計	329,523	5	11,262	-
		611,830	9	947,700	15		股東權益其他項目				
1672	預付設備款	-	-	12,282	-	3420	累積換算調整數	(66,865)	(1)	(10,319)	-
15XX	固定資產淨額	611,830	9	959,982	15	3430	未認為退休金成本之淨損失	-	-	(860)	-
	無形資產					3450	金融商品未實現損失	(148,409)	(2)	(89,284)	(1)
1760	商譽（附註二及十六）	-	-	5,979	-	3480	庫藏股票（普通股）－12,027 仟股	-	-	(109,615)	(2)
1770	遞延退休金成本(附註十三)	30	-	1,191	-	34XX	股東權益其他項目合計	(215,274)	(3)	(210,078)	(3)
17XX	無形資產合計	30	-	7,170	-		母公司股東權益合計	3,824,636	53	3,618,861	57
	其他資產					3610	少數股權	7,687	-	3,916	-
1800	出租資產－淨額（附註二、十一及二一）	81,607	1	81,953	1	3XXX	股東權益合計	3,832,323	53	3,622,777	57
1820	存出保證金（附註二二）	21,747	-	41,802	1		負債及股東權益總計	\$ 7,292,750	100	\$ 6,367,094	100
1830	遞延費用（附註二）	22,499	-	24,110	-						
1860	遞延所得稅資產（附註二及十七）	38,848	1	91,546	2						
18XX	其他資產合計	164,701	2	239,411	4						
1XXX	資 產 總 計	\$ 7,292,750	100	\$ 6,367,094	100						

後附之附註係本合併財務報表之一部分。
（參閱勤業眾信聯合會計師事務所民國一〇二年三月二十一日查核報告）

董事長：余宏輝

經理人：潘慶豐

會計主管：卜濟世

浩鑫股份有限公司及其子公司

合併損益表

民國一〇一年及一〇〇年一月一日至十二月三十一日

單位：除每股盈餘為新台幣元外，餘係仟元

代碼		一〇一年度	一〇〇年度
		金額 %	金額 %
	營業收入（附註二）		
4110	銷貨收入	\$ 14,391,615 102	\$ 9,878,783 101
4170	減：銷貨退回及折讓	218,929 2	67,324 1
4100	銷貨收入淨額	14,172,686 100	9,811,459 100
	營業成本（附註七及十八）		
5110	銷貨成本	12,390,366 88	8,594,738 88
5910	營業毛利	1,782,320 12	1,216,721 12
	營業費用（附註十八）		
6100	推銷費用	611,102 4	423,060 4
6200	管理費用	488,297 4	423,838 4
6300	研究及發展費用	346,021 2	347,500 4
6000	營業費用合計	1,445,420 10	1,194,398 12
6900	營業利益	336,900 2	22,323 -
	營業外收入及利益（附註二及五）		
7140	處分投資淨益	38,808 -	- -
7122	股利收入	18,051 -	15,410 -
7110	利息收入	6,272 -	4,481 -
7210	租金收入	2,331 -	1,820 -
7130	處分固定資產利益	1,030 -	10,200 -
7310	金融資產評價利益	- -	5,874 -
7160	兌換淨益	- -	4,475 -
7480	其他	59,390 1	46,466 1
7100	營業外收入及利益合計	125,882 1	88,726 1

（接次頁）

(承前頁)

代碼		一 〇 一 年 度			一 〇 〇 年 度		
		金	額	%	金	額	%
	營業外費用及損失 (附註二、五、八、九、十六及十八)						
7510	利息費用	\$	18,836	-	\$	11,333	-
7530	處分固定資產損失		15,217	-		6,777	-
7630	減損損失		14,354	-		15,903	-
7560	兌換淨損		9,664	-		-	-
7650	金融商品評價損失		574	-		-	-
7521	採權益法認列之投資損失		160	-		-	-
7540	處分投資淨損		-	-		21,921	-
7880	其 他		<u>68,004</u>	<u>1</u>		<u>33,076</u>	<u>1</u>
7500	營業外費用及損失合計		<u>126,809</u>	<u>1</u>		<u>89,010</u>	<u>1</u>
7900	稅前利益		335,973	2		22,039	-
8110	所得稅費用 (附註二及十七)		<u>25,525</u>	<u>-</u>		<u>21,840</u>	<u>-</u>
9600	合併總純益	\$	<u>310,448</u>	<u>2</u>	\$	<u>199</u>	<u>-</u>
	歸屬予：						
9601	母公司股東	\$	318,261	2	\$	11,262	-
9602	少數股權	(<u>7,813</u>)	<u>-</u>	(<u>11,063</u>)	<u>-</u>
		\$	<u>310,448</u>	<u>2</u>	\$	<u>199</u>	<u>-</u>
代碼		稅 前		稅 後	稅 前		稅 後
		稅	後		稅	後	
	每股盈餘 (附註十九)						
9750	基本每股盈餘	<u>\$ 1.01</u>	<u>\$ 0.94</u>		<u>\$ 0.06</u>	<u>\$ 0.03</u>	
9850	稀釋每股盈餘	<u>\$ 1.01</u>	<u>\$ 0.93</u>				

後附之附註係本合併財務報表之一部分。

(參閱勤業眾信聯合會計師事務所民國一〇二年三月二十一日查核報告)

董事長：余宏輝

經理人：潘慶豐

會計主管：卜濟世

浩鑫股份有限公司及其子公司
合併股東權益變動表
民國一〇一年及一〇〇年一月一日至十二月三十一日

單位：新台幣仟元

	發 行 股 本		資 本 公 積 (附 註 二 、 十 四 及 十 五)			保 留 盈 餘 (附 註 二 、 十 四 及 十 七)			股 東 權 益	其 他 項 目 (附 註 二 及 十 五)			少 數 股 權	股 東 權 益 合 計
	股 數 (仟 股)	金 額	股 票 溢 價	庫 藏 股 票 交 易	因 長 期 股 權 投 資 而 發 生	法 定 盈 餘 公 積	特 別 盈 餘 公 積	未 分 配 盈 餘 (待 彌 補 虧 損)	累 積 換 算 調 整 數	未 認 列 為 退 休 金 成 本 之 淨 損 失	金 融 商 品 未 實 現 (損) 益	庫 藏 股 票		
一〇〇年一月一日餘額	352,158	\$ 3,521,583	\$ 665,836	\$ 87,195	\$ -	\$ -	\$ -	(\$ 456,937)	(\$ 43,976)	\$ -	\$ 56,243	\$ -	\$ -	\$ 3,829,944
資本公積彌補虧損	-	-	(456,937)	-	-	-	-	456,937	-	-	-	-	-	-
買回庫藏股票－12,027 仟股	-	-	-	-	-	-	-	-	-	-	-	(109,615)	-	(109,615)
母公司備供出售金融資產未實現損益之變動	-	-	-	-	-	-	-	-	-	-	(95,202)	-	-	(95,202)
子公司備供出售金融資產未實現損益之變動	-	-	-	-	-	-	-	-	-	-	(50,325)	-	-	(50,325)
採權益法之長期股權投資所產生之換算調整數之變動	-	-	-	-	-	-	-	-	33,657	-	-	-	-	33,657
未列為退休金成本淨損失之變動	-	-	-	-	-	-	-	-	-	(860)	-	-	-	(860)
少數股權增加	-	-	-	-	-	-	-	-	-	-	-	-	14,979	14,979
一〇〇年度合併總純益	-	-	-	-	-	-	-	11,262	-	-	-	-	(11,063)	199
一〇〇年十二月三十一日餘額	352,158	3,521,583	208,899	87,195	-	-	-	11,262	(10,319)	(860)	(89,284)	(109,615)	3,916	3,622,777
一〇〇年度盈餘分配														
法定盈餘公積	-	-	-	-	-	1,126	-	(1,126)	-	-	-	-	-	-
特別盈餘公積	-	-	-	-	-	-	10,136	(10,136)	-	-	-	-	-	-
庫藏股票註銷-12,027 仟股	(12,027)	(120,270)	(7,134)	17,789	-	-	-	-	-	-	-	109,615	-	-
母公司備供出售金融資產未實現損益之變動	-	-	-	-	-	-	-	-	-	-	(32,155)	-	-	(32,155)
子公司備供出售金融資產未實現損益之變動	-	-	-	-	-	-	-	-	-	-	(26,970)	-	-	(26,970)
採權益法之長期股權投資所產生之換算調整數之變動	-	-	-	-	-	-	-	-	(56,546)	-	-	-	-	(56,546)
長期股權投資持股比例變動調整	-	-	-	-	2,325	-	-	-	-	-	-	-	-	2,325
未認列為退休金成本淨損失之變動	-	-	-	-	-	-	-	-	-	860	-	-	-	860
少數股權增加	-	-	-	-	-	-	-	-	-	-	-	-	11,584	11,584
一〇一年度合併總純益	-	-	-	-	-	-	-	318,261	-	-	-	-	(7,813)	310,448
一〇一年十二月三十一日餘額	<u>340,131</u>	<u>\$ 3,401,313</u>	<u>\$ 201,765</u>	<u>\$ 104,984</u>	<u>\$ 2,325</u>	<u>\$ 1,126</u>	<u>\$ 10,136</u>	<u>\$ 318,261</u>	<u>(\$ 66,865)</u>	<u>\$ -</u>	<u>(\$ 148,409)</u>	<u>\$ -</u>	<u>\$ 7,687</u>	<u>\$ 3,832,323</u>

後附之附註係本合併財務報表之一部分。
(參閱勤業眾信聯合會計師事務所民國一〇二年三月二十一日查核報告)

董事長：余宏輝

經理人：潘慶豐

會計主管：卜濟世

浩鑫股份有限公司及其子公司

合併現金流量表

民國一〇一年及一〇〇年一月一日至十二月三十一日

單位：新台幣仟元

	一〇一年度	一〇〇年度
營業活動之現金流量		
合併總純益	\$ 310,448	\$ 199
折舊及攤銷	147,619	156,161
呆帳回轉	(3,071)	(34,531)
存貨跌價損失	74,382	51,975
存貨報廢損失	2,278	3,916
處分投資淨損(益)	(38,808)	21,921
採權益法認列之投資損失	160	-
處分固定資產淨損(益)	14,187	(3,423)
金融商品評價損(益)	574	(5,874)
減損損失	14,354	15,903
遞延所得稅	16,808	9,008
退休金負債	(9,785)	(3,678)
營業資產及負債之淨變動		
交易目的金融商品	5,874	29,782
應收票據	(1,487)	(100)
應收帳款	(1,443,081)	(610,014)
其他金融資產	15,849	(17,828)
存貨	(271,407)	(136,528)
其他流動資產	24,123	(156,158)
應付票據	-	(198)
應付帳款	806,869	294,589
應付關係人款項	(706)	706
應付所得稅	(2,357)	(3,421)
應付費用	92,842	(12,461)
預收款項	(50,362)	60,285
其他金融負債	13,862	1,480
其他流動負債	(5,234)	1,985
營業活動之淨現金流出	(286,069)	(336,304)
投資活動之現金流量		
購買備供出售金融資產	(76,749)	(189,480)
處分備供出售金融資產價款	116,740	51,904
採權益法之長期股權投資增加	(7,495)	-

(接次頁)

(承前頁)

	一〇一年度	一〇〇年度
被投資公司減資匯回股款	\$ 2,700	\$ 12,000
購置固定資產	(39,467)	(76,954)
處分固定資產價款	317,262	11,996
商譽增加	(6,703)	(5,979)
存出保證金增加	(14,495)	(35,255)
遞延費用增加	(93,148)	(28,360)
投資活動之淨現金流入(出)	<u>198,645</u>	<u>(260,128)</u>
融資活動之現金流量		
短期銀行借款增加(減少)	(128,175)	106,341
存入保證金增加	326	441
買回母公司庫藏股	-	(109,615)
少數股權增加	<u>11,584</u>	<u>14,979</u>
融資活動之淨現金流入(出)	<u>(116,265)</u>	<u>12,146</u>
匯率影響數	<u>(48,614)</u>	<u>(25,116)</u>
現金及約當現金淨減少	(252,303)	(609,402)
年初現金及約當現金餘額	<u>1,591,077</u>	<u>2,200,479</u>
年底現金及約當現金餘額	<u>\$1,338,774</u>	<u>\$1,591,077</u>
現金流量資訊之補充揭露		
支付利息	<u>\$ 18,768</u>	<u>\$ 10,992</u>
支付所得稅	<u>\$ 6,785</u>	<u>\$ 16,172</u>
支付部分現金購置固定資產		
購置固定資產	\$ 38,779	\$ 81,061
應付設備款(帳列其他金融負債)淨變動	<u>688</u>	<u>(4,107)</u>
支付現金	<u>\$ 39,467</u>	<u>\$ 76,954</u>

後附之附註係本合併財務報表之一部分。

(參閱勤業眾信聯合會計師事務所民國一〇二年三月二十一日查核報告)

董事長：余宏輝

經理人：潘慶豐

會計主管：卜濟世

浩鑫股份有限公司及其子公司

合併財務報表附註

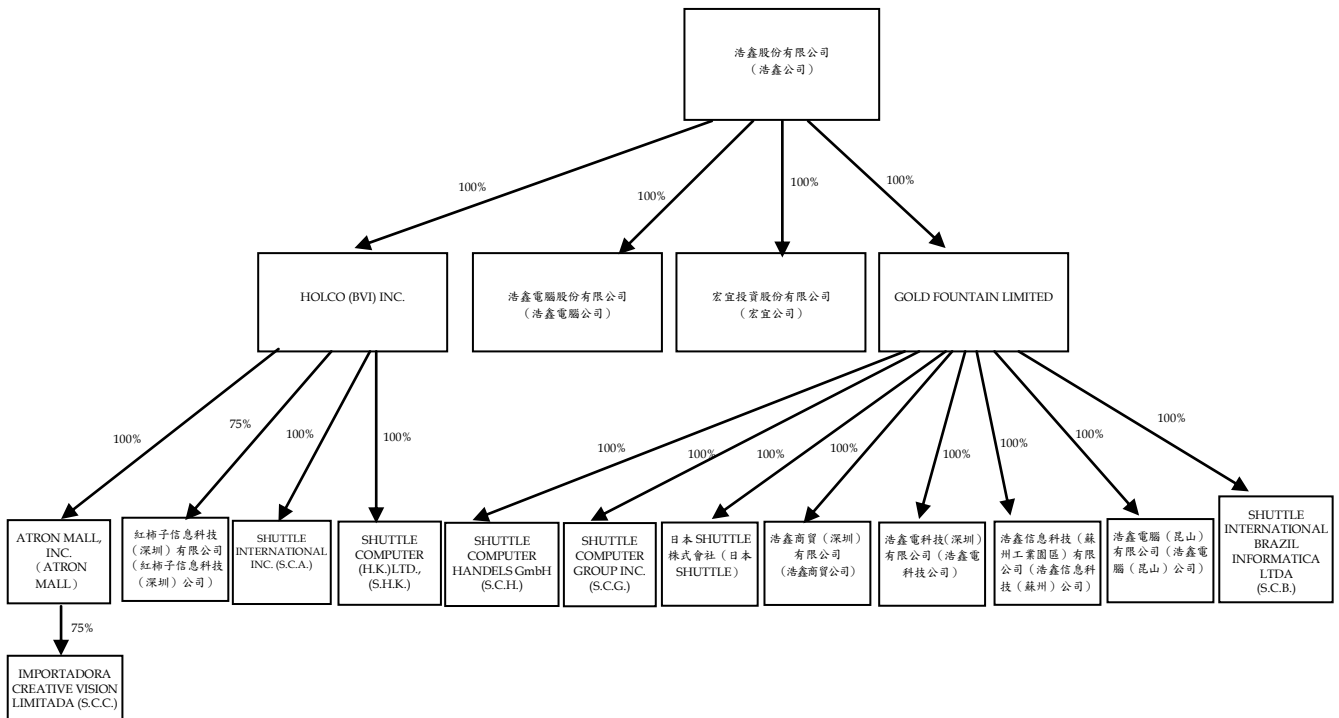
民國一〇一及一〇〇年度

(除另予註明者外，金額係以新台幣仟元為單位)

一、公司沿革

浩鑫股份有限公司(母公司)於七十二年六月設立，主要從事於筆記型電腦、迷你準系統、主機板及其他電腦週邊設備之製造加工及技術服務暨買賣業務。為提升營運效率、降低匯率風險、資金調度靈活以降低資金借貸成本等因素考量下，母公司於一〇〇年第二季起將部分業務自大陸子公司移轉至香港子公司。

一〇一年底母公司與子公司及孫公司之投資關係及持股比例如下列圖表：



HOLCO (BVI) INC.、GOLD FOUNTAIN LIMITED、宏宜公司及 ATRON MALL 從事投資業務，浩鑫電腦公司、S.C.A.、S.H.K.、S.C.H.、S.C.G.、日本 SHUTTLE、浩鑫商貿公司、浩鑫電科技公司、浩鑫信息

科技（蘇州）公司、浩鑫電腦（昆山）公司、紅柿子信息科技（深圳）公司、S.C.B.及 S.C.C.，主要從事於筆記型電腦、迷你準系統、主機板、記憶體模組及其他電腦週邊設備之製造加工及技術服務暨買賣業務。

一〇一及一〇〇年底，母子公司員工人數合計分別為 1,827 人及 1,474 人。

二、重要會計政策之彙總說明

本合併財務報表係依照證券發行人財務報告編製準則及一般公認會計原則編製。重要會計政策彙總說明如下：

（一）合併財務報表之編製

母公司對於具有控制能力之被投資公司（子公司）其財務報表予以合併。編製合併財務報表時，母子公司間重大之交易及其餘額，均予以銷除。

合併子公司之財務報表其功能性貨幣為非新台幣時，於編製合併財務報表時，將資產及負債科目依年底匯率、股東權益按歷史匯率及損益科目按該年度平均匯率換算為新台幣後予以合併。

一〇〇年度合併財務報表包括浩鑫股份有限公司、HOLCO (BVI) INC.、浩鑫電腦公司、GOLD FOUNTAIN LIMITED、宏宜公司、S.H.K.、日本 SHUTTLE、S.C.G.、S.C.A.、S.C.H.、浩鑫商貿公司、浩鑫電科技公司、浩鑫電腦（昆山）公司、浩鑫信息科技（蘇州）公司及紅柿子信息科技（深圳）公司之帳目。子公司 HOLCO (BVI) INC.於一〇〇年十月投資紅柿子信息科技（深圳）公司，取得 60% 股權，惟 HOLCO (BVI) INC.未參與該公司於一〇一年三月辦理之現金增資，致對其持股比例由 60%減少為 50%，另於一〇一年六月對該公司現金增資，致對其持股比例由 50%增加為 75%；HOLCO (BVI) INC.另於一〇一年四月投資設立 ATRON MALL，並取得其 100% 股權，並透過 ATRON MALL 投資設立 S.C.C.，取得 75%之股權。子公司 GOLD FOUNTAIN LIMITED 於一〇一年三月投資設立 S.C.B.，並取得其 100% 股權。因是母公司一〇一年度合併財務報表包括浩鑫股份有限公司、HOLCO (BVI) INC.、浩鑫電腦公司、GOLD FOUNTAIN LIMITED、宏宜公司、S.H.K.、日本 SHUTTLE、S.C.G.、

S.C.A.、S.C.H.、浩鑫商貿公司、浩鑫電科技公司、浩鑫電腦（昆山）公司、浩鑫信息科技（蘇州）公司、紅柿子信息科技（深圳）公司、S.C.B.、ATRON MALL 及 S.C.C.之帳目。

母公司之關係企業合併財務報表合併個體與本合併財務報表之合併個體相同，故不另行編製關係企業合併財務報表，惟關係企業合併財務報表應揭露之資訊均已納入本合併財務報表中揭露。

（二）外幣交易及外幣財務報表之換算

非衍生性商品之外幣交易所產生之各項外幣資產、負債、收入或費用，按交易日之即期匯率折算新台幣金額入帳。外幣資產及負債實際收付結清時所產生之兌換差額，作為當年度損益。

資產負債表日之外幣貨幣性資產或負債，按該日即期匯率予以調整，兌換差額列為當年度損益。

所有國外營運機構外幣財務報表之換算如下：資產及負債科目均按資產負債表日之即期匯率換算；股東權益中除年初保留盈餘以上年度年底換算後之餘額結轉外，其餘均按歷史匯率換算；股利按宣告日之匯率換算；損益科目按加權平均匯率換算；外幣財務報表換算所產生之兌換差額列入換算調整數，列於股東權益之調整項目。

（三）會計估計

依照前述準則、法令及原則編製財務報表時，母子公司對於備抵呆帳、存貨跌價損失、固定資產折舊、所得稅、退休金及商品保證責任等之提列，必須使用合理之估計金額，因估計涉及判斷，實際結果可能有所差異。

（四）資產與負債區分流動與非流動之標準

流動資產包括現金及約當現金，主要為交易目的而持有之資產，以及預期於資產負債表日後十二月內變現或耗用之資產；固定資產、無形資產及其他不屬於流動資產之資產為非流動資產。流動負債包括主要為交易目的而發生之負債，以及須於資產負債表日後十二月內清償之負債，負債不屬於流動負債者為非流動負債。

(五) 約當現金

約當現金係自投資日起三個月內到期之附買回債券及貨幣市場基金，其帳面價值近似公平價值。

(六) 公平價值變動列入損益之金融商品

衍生性商品未能符合避險會計者，係分類為交易目的之金融資產或金融負債。公平價值為正值時，列為金融資產；公平價值為負值時，列為金融負債。

(七) 備供出售金融資產

備供出售金融資產於原始認列時，以公平價值衡量，並加計取得之交易成本；後續評價以公平價值衡量，且其價值變動列為股東權益調整項目，累積之利益或損失於金融資產除列時，列入當年度損益。依慣例交易購買或出售金融資產時，採用交易日會計處理。

現金股利於除息日認列收益，但依據投資前淨利宣告之部分，係自投資成本減除。股票股利不列為投資收益，僅註記股數增加，並按增加後之總股數重新計算每股成本。公平價值之基礎：上市（櫃）證券係資產負債表日之收盤價，開放型基金受益憑證係資產負債表日之淨資產價值。

若有減損之客觀證據，則認列減損損失。若後續期間減損金額減少，備供出售權益商品之減損減少金額認列為股東權益調整項目。

(八) 以成本衡量之金融資產

無法可靠衡量公平價值之權益商品投資，包括未上市（櫃）股票及興櫃股票等，以原始認列之成本衡量。股利之會計處理，與備供出售金融資產相似。若有減損之客觀證據，則認列減損損失，此減損金額不予迴轉。

(九) 應收帳款之減損損失

自一〇〇年一月一日起採用財務會計準則公報第三十四號「金融商品之會計處理準則」第三次修訂條文，修訂條文將原始產生之應收款納入適用範圍，故母子公司對於應收帳款係於每一資產負債表日評估其減損跡象，當有客觀證據顯示，因應收帳款原始認列後發生之單一或多項事件，致使應收帳款之估計未來現金流量受影響

者，該應收帳款則視為已減損。認列之減損損失金額係為該資產之帳面金額與預期未來現金流量（已反應擔保品或保證之影響）以該應收帳款原始有效利率折現值之間的差額。應收帳款之帳面金額係藉由備抵評價科目調整。

(十) 存 貨

存貨包括原料、製成品、在製品及商品。存貨係以成本與淨變現價值孰低計價，比較成本與淨變現價值時係以個別項目為基礎。淨變現價值係指在正常情況下之估計售價減除至完工尚需投入之成本及銷售費用後之餘額。母子公司存貨成本之計算採用加權平均法。

(十一) 採權益法之長期股權投資

長期股權投資採權益法計價者，係以投資成本加（或減）按持股比例認列被投資公司之純益（或純損）計算。被投資公司發生純益（或純損）時，認列投資利益（或損失）；發放現金股利時則作為投資減項。被投資公司增發新股時，因未按持股比例認購，所產生之股權淨值變動，則調整資本公積或保留盈餘。

被投資公司發放股票股利時，不列為投資收益，僅註記股數增加，並按收到股票股利後之總股數，重新計算每股成本或帳面價值。股票出售時成本係按加權平均法計算。

於資產負債表日評估是否有減損跡象，若有客觀證據顯示業已減損，就其減損部分認列為當期損失。

(十二) 固定資產及出租資產

固定資產及出租資產係按成本減累計折舊及累計減損計價。重大更新及改良作為資本支出；修理及維護支出則作為當年度費用。

倘固定資產及出租資產以其相關可回收金額衡量帳面價值有重大減損時，就其減損部分認列損失。嗣後若固定資產及出租資產可回收金額增加時，將減損損失之迴轉認列為利益，惟固定資產及出租資產於減損損失迴轉後之帳面價值，不得超過該項資產在未認列減損損失之情況下，減除應提列折舊後之帳面價值。

折舊係依照下列耐用年數，採直線法計算提列：房屋設備，二至六十年；機器設備，二至七年；運輸設備，五至七年；生財器具，

二至五年；租賃改良：三至五年；其他設備，二至十二年。耐用年限屆滿仍繼續使用者，依原折舊方法按估計可繼續使用年限計提。

固定資產及出租資產出售或報廢時，其相關成本、累計折舊及累計減損均自帳上減除。處分固定資產之利益或損失，依其性質列為當年度之營業外利益或損失。

(十三) 商 譽

取得股權或首次採用權益法時，先將投資成本予以分析處理，投資成本超過可辨認淨資產公平價值部分列為商譽，商譽不予攤銷，但每年定期進行減損評估。

(十四) 遞延費用

遞延費用主要係電腦軟體，以取得成本為入帳基礎，並依估計效益兩年平均攤銷。

倘遞延費用以其相關可回收金額衡量帳面價值有重大減損時，就其減損部分認列損失。嗣後若遞延費用可回收金額增加時，將減損損失之迴轉認列為利益，惟遞延費用於減損損失迴轉後之帳面價值，不得超過該項資產在未認列減損損失之情況下，減除應提列攤銷後之帳面價值。

(十五) 退休金

屬確定給付退休辦法之退休金係按精算結果認列；屬確定提撥退休辦法之退休金，係於員工提供服務之期間，將應提撥之退休金數額認列為當年度費用。

(十六) 所得稅

所得稅係作跨期間之分攤。可減除暫時性差異、虧損扣抵及未使用投資抵減之所得稅影響數認列為遞延所得稅資產，並評估其可實現性，認列備抵評價金額；應課稅暫時性差異之所得稅影響數則認列為遞延所得稅負債。遞延所得稅資產或負債依其相關資產或負債之分類劃分為流動或非流動項目，無相關之資產或負債者，依預期回轉期間劃分為流動或非流動項目。

母公司因研究發展等支出所產生之所得稅抵減，採用當期認列法處理。

以前年度應付所得稅之調整，列入當年度所得稅。

依所得稅法規定計算之未分配盈餘加徵百分之十之所得稅，列為股東會決議年度之所得稅費用。

(十七) 庫藏股票

母公司買回已發行股票作為庫藏股票時，將所支付之成本借記庫藏股票，列為股東權益之減項。

處分時，處分價格若高於帳面價值，其差額作為資本公積－庫藏股票交易；若低於帳面價值，其差額沖抵同種類庫藏股票交易所產生之資本公積，如有不足，則沖抵未分配盈餘。註銷庫藏股票時，則貸記庫藏股票，並按股權比例借記資本公積－股票溢價及股本，如有不足，則沖抵未分配盈餘。

(十八) 收入之認列

收入於獲利過程全部或大部分已完成，且以實現或可實現時認列。

母子公司係於貨物之所有權及顯著風險移轉予客戶時認列銷貨收入，因其獲利過程大部分已完成，且已實現或可實現。去料加工時，加工產品之所有權及顯著風險並未移轉，是以去料時不作銷貨處理。

銷貨收入係按母子公司與買方所協議交易對價之公平價值衡量；惟銷貨收入之對價為一年期以內之應收款時，其公平價值與到期值差異不大且交易量頻繁，則不按設算利率計算公平價值。

三、會計變動之理由及其影響

金融商品之會計處理

母子公司自一〇〇年一月一日起採用新修訂之財務會計準則公報第三十四號「金融商品之會計處理準則」。主要之修訂係將原始產生之放款及應收款納入公報適用範圍。

營運部門資訊之揭露

母子公司自一〇〇年一月一日起採用新發布之財務會計準則公報第四十一號「營運部門資訊之揭露」。該公報之規定係以管理階層制定營運事項決策時所使用之企業組成部分相關資訊為基礎，營運部門之

辨識則以主要營運決策者定期複核用以分配資源予部門與評量績效之內部報告為基礎。

四、現金及約當現金

	一〇一年 十二月三十一日	一〇〇年 十二月三十一日
現金		
零用金及庫存現金	\$ 1,321	\$ 1,230
支票及活期存款	450,542	191,317
外幣活期存款	463,312	569,817
台幣定期存款一年利率一 〇一年：0.87-0.92%；一 〇〇年：0.42-0.88%	315,000	654,630
外幣定期存款一年利率一 〇一年 0.2%-0.38%；一 〇〇年 0.35-1.40%	97,247	162,418
	<u>1,327,422</u>	<u>1,579,412</u>
約當現金		
附買回債券	11,352	11,665
	<u>\$ 1,338,774</u>	<u>\$ 1,591,077</u>

五、公平價值變動列入損益之金融商品

母公司分類為交易目的之金融商品相關資訊如下：

	一〇一年 十二月三十一日	一〇〇年 十二月三十一日
交易目的之金融資產		
賣出遠期外匯合約	\$ -	\$ 5,874
交易目的之金融負債		
賣出遠期外匯合約	\$ 574	\$ -

母公司一〇一及一〇〇年度從遠期外匯衍生性金融商品交易之目的，主要係為規避因匯率波動所產生之風險。母公司之財務避險策略係以達成規避大部分市場價格或現金流量風險為目的。

截至一〇一及一〇〇年底，尚未到期之遠期外匯合約如下：

	幣 別	到 期 期 間	合 約 金 額 (仟 元)
<u>一〇一年十二月三十一日</u>			
賣出遠期外匯	歐元兌新台幣	102.1.4-102.5.29	EUR3,343/ NTD126,887
賣出遠期外匯	日圓兌新台幣	102.1.7-102.6.21	JPY51,400/NTD18,546
<u>一〇〇年十二月三十一日</u>			
賣出遠期外匯	歐元兌新台幣	101.2.13-101.3.26	EUR 900/ NTD37,112
賣出遠期外匯	歐元兌美元	101.2.1-101.5.3	EUR2,400/ USD 3,235
賣出遠期外匯	日圓兌美元	101.2.16-101.5.16	JPY60,000/ USD 782

母公司於一〇一及一〇〇年度交易目的金融商品產生之淨損失分別為 6,057 仟元及 33,857 仟元。

六、備供出售金融資產

	<u>一 〇 一 年 十二月三十一日</u>	<u>一 〇 〇 年 十二月三十一日</u>
流 動		
國內上市(櫃)普通股	\$165,495	\$227,259
國外上市股票	<u>12,579</u>	<u>9,591</u>
	<u>\$178,074</u>	<u>\$236,850</u>
非 流 動		
國內上市股票	\$ 6,153	\$ 4,346
國外上市股票	<u>-</u>	<u>3,339</u>
	<u>\$ 6,153</u>	<u>\$ 7,685</u>

上述金融商品未實現損益變動列示如下：

	一	〇	一	年	度	一	〇	〇	年	度				
	母	公	司	子	公	司	母	公	司	子	公	司	合	計
年初餘額	(\$ 101,505)			\$ 12,221			(\$ 6,303)			\$ 62,546			\$ 56,243	
直接認列為股 東權益調整 項目	(589)			(10,869)			(86,866)			(50,295)			(137,161)	
轉列損益項目	(31,566)			(16,101)			(8,336)			(30)			(8,366)	
年底餘額	(\$ 133,660)			(\$ 14,749)			(\$ 101,505)			\$ 12,221			(\$ 89,284)	

志遠電子股份有限公司於一〇一年二月併入文曄科技股份有限公司，母子公司持有之志遠電子股份有限公司股票已轉換為文曄科技股份有限公司之股票，並認列處分投資利益 48,632 仟元。

七、存貨－淨額

	一〇一年 十二月三十一日	一〇〇年 十二月三十一日
原料	\$ 695,488	\$ 635,688
製成品	444,060	294,373
在製品	101,325	99,598
商 品	<u>23,067</u>	<u>39,534</u>
	<u>\$ 1,263,940</u>	<u>\$ 1,069,193</u>

一〇一年度與存貨相關之銷貨成本為 12,390,366 仟元，其中包括存貨跌價損失 74,382 仟元、存貨報廢損失 2,278 仟元及存貨盤虧 1,811 仟元。一〇〇年度與存貨相關之銷貨成本為 8,594,738 仟元，其中包括存貨跌價損失 51,975 仟元、存貨報廢損失 3,916 仟元及存貨盤盈 53 仟元。

八、採權益法之長期股權投資

	一〇一年 十二月三十一日	帳面金額	持股%
非上市（櫃）公司			
上海唯云信息科技有 限公司		<u>\$ 6,773</u>	30

子公司浩鑫信息科技（蘇州）公司於一〇一年三月轉投資上海唯云信息科技有限公司 7,495 仟元（人民幣 1,500 仟元），並持有其 30% 之股份，該公司從事電腦週邊設備之銷售。

上述採權益法之長期股權投資之帳列金額及其投資損失，係依據被投資公司同期間未經會計師查核之財務報表認列。惟母公司管理當局認為，倘該財務報表經會計師查核，對母公司合併財務報表並無重大影響。

九、以成本衡量之金融資產

	一〇一年 十二月三十一日	一〇〇年 十二月三十一日
非流動		
國內未上市（櫃）普通股		
芯鼎科技股份有限公司	\$ 35,000	\$ 35,000
德信創業投資股份有限公司	15,300	18,000
致恩科技股份有限公司	-	1,781
勤茂資通股份有限公司	-	-
	<u>50,300</u>	<u>54,781</u>
國內興櫃普通股		
拍檔科技股份有限公司	<u>17,404</u>	<u>17,404</u>
	<u>\$ 67,704</u>	<u>\$ 72,185</u>

母子公司所持有之上述股票投資，因無活絡市場公開報價且其公平價值無法可靠衡量，故以成本衡量。

德信創業投資股份有限公司於一〇一年八月及一〇〇年六月以減資方式匯回股款予母公司 2,700 仟元及 12,000 仟元。

子公司於一〇一及一〇〇年度評估以成本衡量之致恩科技股份有限公司股票，其投資價值確已減損，分別認列減損損失 1,781 仟元及 4,771 仟元，帳列營業外費用及損失。

母子公司於一〇〇年第四季評估以成本衡量之拍檔科技股份有限公司股票，其投資價值確已減損，認列減損損失 11,132 仟元，帳列營業外費用及損失。

母公司對勤茂資通股份有限公司之原始投資金額 38,500 仟元，已全數提列減損損失。

十、固定資產

	一〇一年 十二月三十一日	一〇〇年 十二月三十一日
累計折舊		
房屋設備	\$ 65,472	\$119,932
機器設備	46,297	67,569
運輸設備	20,125	14,126
生財器具	19,328	19,488

（接次頁）

(承前頁)

	一〇一年 十二月三十一日	一〇〇年 十二月三十一日
租賃改良	\$ 24,747	\$ 5,201
其他設備	<u>22,124</u>	<u>18,320</u>
	<u>\$198,093</u>	<u>\$244,636</u>
累計減損		
機器設備	<u>\$ 6,993</u>	<u>\$ 7,651</u>

母公司於一〇一年十二月將位於桃園廠房之土地及房屋設備 332,107 仟元（成本 394,693 仟元扣除累計折舊 62,586 仟元）出售予非關係人，價格係參考估價報告後議定，出售價款為 336,160 仟元，經扣除相關稅捐及費用 19,270 仟元，處分損失計 15,217 仟元，帳列營業外費用及損失。

一〇一及一〇〇年度固定資產之折舊分別為 52,274 仟元及 31,057 仟元。

十一、出租資產－淨額

	一〇一年 十二月三十一日	一〇〇年 十二月三十一日
成本		
土地	\$ 69,953	\$ 69,953
房屋設備	<u>19,316</u>	<u>19,316</u>
	89,269	89,269
減：累計折舊	<u>7,662</u>	<u>7,316</u>
	<u>\$ 81,607</u>	<u>\$ 81,953</u>

十二、短期銀行借款

	一〇一年 十二月三十一日	一〇〇年 十二月三十一日
信用狀借款一年利率一〇一年 1.18-1.55%；一〇〇年 1.60-2.35%	<u>\$ 511,127</u>	<u>\$ 639,302</u>

十三、員工退休金

母公司依「勞工退休金條例」訂定之退休金制度，係屬確定提撥退休辦法，依員工每月薪資百分之六提撥至勞工保險局之個人退休金

專戶。母公司一〇一及一〇〇年度認列之退休金成本分別為 23,868 仟元及 14,656 仟元。

母公司依「勞動基準法」訂定之退休金制度，係屬確定給付退休辦法，員工退休金之支付，係根據服務年資及其核准退休日前半年平均工資（基數）計算。母公司每月按員工薪資總額百分之二提撥員工退休基金，交由勞工退休準備金監督委員會以該委員會名義存入台灣銀行之專戶。

母公司於一〇一年十月結清部分適用「勞動基準法」退休金制度之員工，而產生退休金縮減及清償利益 5,820 仟元，帳列退休金利益項下。

母公司屬確定給付退休辦法之退休金相關資訊揭露如下：

(一) 淨退休金成本（利益）組成項目：

	一〇一年度	一〇〇年度
服務成本	\$ 1,157	\$ 786
利息成本	568	375
退休基金資產預期報酬	(291)	(185)
攤銷數	572	307
縮減及清償利益	(5,820)	-
	<u>(\$ 3,814)</u>	<u>\$ 1,283</u>

(二) 退休基金提撥狀況與帳載應計退休金負債之調節：

	一〇一年 十二月三十一日	一〇〇年 十二月三十一日
給付義務		
既得給付義務	\$ -	\$ 22,011
非既得給付義務	<u>1,412</u>	<u>2,232</u>
累積給付義務	1,412	24,243
未來薪資增加之影響數	<u>400</u>	<u>4,143</u>
預計給付義務	1,812	28,386
退休基金資產公平價值	(845)	(11,870)
提撥狀況	967	16,516
未認列過渡性淨給付義務	(44)	(1,191)
未認列退休金損益	(386)	(5,003)
補列之應計退休金負債	<u>30</u>	<u>2,051</u>
應計退休金負債	<u>\$ 567</u>	<u>\$ 12,373</u>

	一〇一年 十二月三十一日	一〇〇年 十二月三十一日
(三) 既得給付	\$ -	\$ 27,167
(四) 退休金給付義務之假設		
折現率	1.875%	2.00%
未來薪資水準增加率	2.5%	2.25%
退休基金資產預期投資報酬率	1.875%	2.00%
(五) 退休金提撥及支付情形	一〇一年度	一〇〇年度
提撥	\$ 5,971	\$ 4,961
支付	\$ 17,103	\$ -

S.C.H.、浩鑫商貿公司、浩鑫電科技公司、浩鑫信息科技（蘇州）公司、浩鑫電腦（昆山）公司、紅柿子信息科技（深圳）公司及日本SHUTTLE之員工退休金係確定提撥制，依照工資之一定百分比計提。S.C.G.、S.C.A.係依美國401(K)退休金計畫計提；S.C.C.未訂定員工退休辦法；HOLCO (BVI) INC.、GOLD FOUNTAIN LIMITED、宏宜公司、S.H.K.、S.C.B.、ATRON MALL及浩鑫電腦公司均無建制內之人員。

十四、股東權益

限制員工權利新股

母公司股東會於一〇一年六月十五日決議發行限制員工權利新股總額75,000仟元，計發行12,500仟股，並授權董事會於發行日決定發行價格。員工獲配或認購新股後未達既得條件前受限制之權利如下：

- (一) 員工不得將該限制員工權利新股出售、質押、轉讓、贈與他人、設定或做其他方式之處分。
- (二) 限制員工權利新股可參與配股配息。
- (三) 限制員工權利新股具表決權。

員工未達成既得條件時，母公司將全數依發行價格收買該員工獲配之限制員工權利新股並予以註銷。

截至一〇一年底止，母公司尚未實際發行限制員工權利新股。

資本公積

資本公積中屬超過票面金額發行股票之溢額（包括以超過面額發行普通股及庫藏股票交易等）及受領贈與之部分得用以彌補虧損，亦得於公司無虧損時，用以發放現金股利或撥充股本，惟撥充股本時每年以實收股本之一定比率為限。

因長期股權投資及認股權產生之資本公積，不得作為任何用途。

盈餘分派及股利政策

母公司章程規定，每年度決算如有盈餘，應先提繳稅款，彌補以往虧損，次提百分之十為法定盈餘公積，其餘額加計以前年度累積未分配盈餘，作為可供分配盈餘，其發放方式及發放比例由董事會擬具送股東會決議之，惟員工紅利分配成數不能低於當年度可供分配盈餘之百分之八，董事、監察人酬勞不高於當年度可供分配盈餘百分之三，現金股利不得低於當年度股利分派總數之百分之十。

母公司分配盈餘時，必須依法令規定就當年度及以前年度股東權益減項淨額（包括金融商品未實現損失、未認列為退休金成本之淨損失及累積換算調整數等）自當年度稅後盈餘及前一年度累積未分配盈餘提列特別盈餘公積，嗣後股東權益減項數額有迴轉時，得就迴轉部分分配盈餘。

依公司法規定，法定盈餘公積應提撥至其餘額達股本總額時止。法定盈餘公積得用以彌補虧損。公司無虧損時，法定盈餘公積超過實收股本總額 25% 之部分除得撥充股本外，尚得以現金分配。

母公司一〇一年六月十五日股東會決議一〇〇年度盈餘分配案分別提列法定盈餘公積 1,126 仟元及特別盈餘公積 10,136 仟元，且不發放員工紅利及董監酬勞。

母公司九十九年度虧損撥補案，業經一〇〇年六月十五日股東常會決議通過。

母公司一〇一年底應付董監酬勞及員工紅利估列金額，係分別按稅後淨利（已扣除員工分紅及董監酬勞之金額）3% 及 8% 計算。年度終了後，董事會決議之發放金額有重大變動時，該變動調整原提列年度費用，至股東會決議時，若金額仍有變動，則依會計估計變動處理，

於股東會決議年度調整入帳。如股東會決議採股票發放員工紅利，股票紅利股數以決議分紅之金額除以股票公平價值決定，股票公平價值係以股東會決議日前一日之收盤價（考量除權除息之影響後）為計算基礎。母公司一〇〇年底可供分配盈餘尚未足以提列依法令規定提列之特別盈餘公積，故未估列員工紅利及董監酬勞。

母公司一〇二年三月二十一日董事會擬議一〇一年度盈餘分配案及每股股利如下：

	盈 餘 分 配 案	每股股利（元）
法定盈餘公積	\$ 31,826	\$ -
特別盈餘公積	205,139	-
現金股利	81,291	0.239

另上述董事會擬議以資本公積－股票溢價 88,774 仟元以現金分配，每股 0.261 元。

有關一〇一年度之盈餘分配案、員工分紅及董監酬勞尚待一〇二年度召開之股東會決議。

母公司若分配屬於八十七年度（含）以後未分配盈餘時，除屬非中華民國境內居住者之股東外，其餘股東可獲配按股利分配日之稅額扣抵比率計算之股東可扣抵稅額。

有關母公司董事會通過擬議及股東會決議之虧損撥補情形，請至臺灣證券交易所之公開資訊觀測站查詢。

十五、庫藏股票（普通股）

（單位：仟股）

收 回 原 因	年 初 股 數	當 年 度 變 動				年 底 股 數
		增	加	減	少	
<u>一〇一年度</u>						
維護公司信用	<u>12,027</u>	<u>-</u>		<u>12,027</u>		<u>-</u>
<u>一〇〇年度</u>						
維護公司信用	-	12,027		-		12,027

母公司一〇〇年八月至十二月共買回 12,027 仟股庫藏股票以維護公司信用。

母公司於一〇一年一月六日經董事會決議，註銷第九次與第十次買回之庫藏股共 12,027 仟股，註銷庫藏股金額共計 109,615 仟元（減少股本 120,270 仟元及資本公積－普通股溢價 7,134 仟元，並產生資本公積－庫藏股交易 17,789 仟元）。減資基準日為一〇一年一月三十一日。

根據證券交易法規定，公司買回股份不得超過已發行股份總數百分之十，收回股份之總金額不得逾保留盈餘加發行股份溢價及已實現之資本公積；買回之股份，不得質押，且於未轉讓前不得享有股利之分派及表決權等權利。

十六、減損損失－商譽

母子公司於一〇一年度經評估因投資紅柿子信息科技（深圳）公司產生商譽之可回收金額衡量其帳面價值，認列減損損失 12,573 仟元，帳列營業外費用及損失。

十七、所得稅

(一) 所得稅費用構成項目如下：

	一〇一年度	一〇〇年度
當年度應納所得稅	\$ 7,636	\$ 11,001
遞延所得稅	16,808	9,008
以前年度所得稅調整	<u>1,081</u>	<u>1,831</u>
所得稅費用	<u>\$ 25,525</u>	<u>\$ 21,840</u>

(二) 淨遞延所得稅資產（負債）包括：

	一〇一年 十二月三十一日	一〇〇年 十二月三十一日
流動		
虧損扣抵	\$ 61,014	\$ 3,351
投資抵減	55,317	2,392
應計產品保固	10,747	9,156
呆帳超限	8,299	8,358
遞延盈益	7,732	8,025
未實現廣告費	3,693	-
未實現存貨跌價損失	1,651	1,637

（接次頁）

(承前頁)

	一〇一年 十二月三十一日	一〇〇年 十二月三十一日
未實現兌換淨益	(\$ 448)	(\$ 2,741)
其他	859	646
	148,864	30,824
減：備抵評價	85,459	2,153
	<u>\$ 63,405</u>	<u>\$ 28,671</u>
非流動		
虧損扣抵	\$123,046	\$158,669
減損損失	17,038	22,655
遞延盈益	98	110
退休金超限	67	1,657
投資抵減	-	55,317
採權益法認列之投資損 (益)	(7,328)	22,391
其他	464	464
	133,385	261,263
減：備抵評價	94,537	169,717
淨遞延所得稅資產	<u>\$ 38,848</u>	<u>\$ 91,546</u>

截至一〇一年底止，母公司之投資抵減稅額相關資訊如下：

投資抵減取得 法令依據	抵減項目	可抵減總額	尚未抵減 餘額	最後抵減 年度
促進產業升級條例	研究發展及人才 培訓支出	<u>\$ 55,317</u>	<u>\$ 55,317</u>	一〇二

截至一〇一年底止，母公司、浩鑫電腦公司及宏宜公司得抵減以後年度所得稅之虧損扣抵稅額分別為 122,015 仟元、4,938 仟元及 265 仟元，最後抵減年限分別為一一〇年、一一一年及一一〇年。S.C.G. 及日本 SHUTTLE 得抵減以後年度所得稅之虧損扣抵分別為 23,941 仟元及 8,188 仟元，最後抵減年限分別為一一八年及一一一年。浩鑫信息科技（蘇州）公司、浩鑫商貿公司及浩鑫電腦（昆山）公司得抵減以後年度所得稅之虧損扣抵分別為 15,565 仟元、8,009 仟元及 1,139 仟元，年限皆為一〇五年。

(三) 兩稅合一相關資訊

	一〇一年 十二月三十一日	一〇〇年 十二月三十一日
股東可扣抵稅額帳戶餘額		
浩鑫公司	\$ 3,859	\$ 5,961
宏宜公司	6,759	6,759
浩鑫電腦公司	-	-

母公司一〇一及一〇〇年度盈餘分配適用之稅額扣抵比率分別為1.20%（預計）及20.48%。由於實際分配予股東之可扣抵稅額，應以股利分配日之股東可扣抵稅額帳戶餘額為準，因此本公司預計一〇一年度盈餘分配之稅額扣抵比率可能與將來實際分配予股東時所適用之稅額扣抵比率有所差異。

一〇〇年度宏宜公司及浩鑫電腦公司因無未分配盈餘可供分配，故股東可扣抵稅額將累積至未來盈餘分配年度時，再用以計算股東可獲配之稅額扣抵比率。

依所得稅法規定，母公司分配屬於八十七年度（含）以後之盈餘時，本國股東可按股利分配日之稅額扣抵比率計算可獲配之股東可扣抵稅額。

母公司（除九十八年度外）及浩鑫電腦公司截至九十九年度止之所得稅申報案件，業經稅捐稽徵機關核定。宏宜公司截至一〇〇年度止之所得稅申報案件，業經稅捐稽徵機關核定。

(四) 未分配盈餘相關資訊

母公司八十六年度（含）以前之未分配盈餘業已全數彌補以前年度之虧損。

十八、用人、折舊及攤銷費用

	一	○	一	年	度
	屬於營業 成 本 者	屬於營業 費 用 者	屬於營業外 費用及損失者	合	計
用人費用					
薪資費用	\$166,637	\$647,968	\$ -	\$	814,605
勞健保費用	15,984	39,029	-		55,013
退休金費用	15,984	26,018	-		42,002
其他用人費用	16,893	26,484	-		43,377
	<u>\$215,498</u>	<u>\$739,499</u>	<u>\$ -</u>	<u>\$</u>	<u>954,997</u>
折舊費用	<u>\$ 28,862</u>	<u>\$ 23,412</u>	<u>\$ 346</u>	<u>\$</u>	<u>52,620</u>
攤銷費用	<u>\$ 89,647</u>	<u>\$ 5,352</u>	<u>\$ -</u>	<u>\$</u>	<u>94,999</u>

	一	○	○	年	度
	屬於營業 成 本 者	屬於營業 費 用 者	屬於營業外 費用及損失者	合	計
用人費用					
薪資費用	\$132,618	\$551,912	\$ -	\$	684,530
勞健保費用	7,640	38,609	-		46,249
退休金費用	7,136	32,833	-		39,969
其他用人費用	14,785	20,857	-		35,642
	<u>\$162,179</u>	<u>\$644,211</u>	<u>\$ -</u>	<u>\$</u>	<u>806,390</u>
折舊費用	<u>\$ 13,797</u>	<u>\$ 17,260</u>	<u>\$ 346</u>	<u>\$</u>	<u>31,403</u>
攤銷費用	<u>\$119,029</u>	<u>\$ 5,729</u>	<u>\$ -</u>	<u>\$</u>	<u>124,758</u>

十九、每股盈餘

計算每股盈餘之分子及分母揭露如下：

	金 額 (分 子)	股數 (分母)	每 股 盈 餘 (元)		
	稅 前	稅 後	(仟 股)	稅 前	稅 後
一〇一年度					
基本每股盈餘					
屬於普通股股東之					
當年度純益	\$343,786	\$318,261	340,131	<u>\$1.01</u>	<u>\$0.94</u>
具稀釋作用潛在普					
通股影響數					
員工分紅	-	-	624		
稀釋每股盈餘					
屬於普通股股東之					
本年度淨利	<u>\$343,786</u>	<u>\$318,261</u>	<u>340,755</u>	<u>\$ 1.01</u>	<u>\$0.93</u>
一〇〇年度					
基本每股盈餘					
屬於普通股股東之					
當年度純益	<u>\$ 22,039</u>	<u>\$ 11,262</u>	<u>350,603</u>	<u>\$0.06</u>	<u>\$0.03</u>

本公司自九十七年一月一日起，採用（九六）基秘字第○五二號函，將員工分紅及董監酬勞視為費用而非盈餘之分配。若企業得選擇以股票或現金發放員工分紅，則計算稀釋每股盈餘時，應假設員工分紅將採發放股票方式，並於該潛在普通股具有稀釋作用時計入加權平均流通在外股數，以計算稀釋每股盈餘。計算稀釋每股盈餘時，以該潛在普通股資產負債表日之收盤價，作為發行股數之判斷基礎。於次年度股東會決議員工分紅發放股數前計算稀釋每股盈餘時，亦繼續考量該等潛在普通股之稀釋作用。

二十、關係人交易事項

（一）關係人之名稱及其關係

關 係 人 名 稱	與 母 子 公 司 之 關 係
資通電腦股份有限公司（資通公司）	該公司董事長為母公司董事長之二等親親屬

（二）關係人間之重大交易事項如下：

	一 〇 一 年	一 〇 〇 年
	金 額	金 額
年 度	估 各 該	估 各 該
營業費用	科目 %	科目 %
資通公司	\$ 134	\$ -
購置電腦軟體	-	-
（帳列遞延費用）		
資通公司	\$ -	\$ 706
	-	3
年 底		
應付關係人款項		
資通公司	\$ -	\$ 706
	-	100

（三）母子公司董事、監察人及管理階層薪酬資訊：

	一 〇 一 年 度	一 〇 〇 年 度
薪 資	\$ 27,318	\$ 16,383
獎 金	11,082	4,081
	\$ 38,400	\$ 20,464

二一、質抵押之資產

下列資產業已抵押作為銀行借款之擔保品：

	一〇一年 十二月三十一日	一〇〇年 十二月三十一日
固定資產淨額	\$448,360	\$788,204
出租資產淨額	<u>81,566</u>	<u>81,912</u>
	<u>\$529,926</u>	<u>\$870,116</u>

二二、重大承諾事項及或有事項

截至一〇一年底止，除已於財務報表其他附註列示者外，母子公司重大之承諾事項及或有負債如下：

(一) 母子公司已開立未到單信用狀金額為 286,275 仟元。

(二) Techbology Properties Limited, LLC, (“TPL”) 於一〇一年三月二十七日在美國國際貿易委員會 (ITC) 及美國德州東區法院對本公司提出違反美國專利第 7295443 及 7255424 號訴訟，目前正由政府機關派員調查中。截至截至一〇二年三月二十一日止，本公司尚無法評估訴訟結果及可能損失金額。

(三) 母公司與經濟部工業局訂定台北市電子書包營運計畫，該合約期間為一〇〇年六月一日起至一〇二年五月三十一日止。合約明訂本公司於各期間申請經濟部工業局補助款前，需就該期請款金額提供銀行履約保證金保證書。截至一〇一年底止，上述銀行履約保證金帳列存出保證金，金額為 34,550 仟元。

二三、重大之期後事項：無。

二四、金融商品資訊之揭露

(一) 公平價值之資訊

	一〇一年十二月三十一日		一〇〇年十二月三十一日	
	帳面價值	公平價值	帳面價值	公平價值
非衍生性金融商品				
資產				
公平價值與帳面價值相等				
之金融資產	\$ 4,857,964	\$ 4,857,964	\$ 3,663,829	\$ 3,663,829
備供出售金融資產	184,227	184,227	244,535	244,535
以成本衡量之金融資產	67,704	69,584	72,185	69,116

(接次頁)

(承前頁)

	一〇一年十二月三十一日		一〇〇年十二月三十一日	
	帳面價值	公平價值	帳面價值	公平價值
採權益法認列之長期股權投資	\$ 6,773	\$ 6,773	\$ -	\$ -
負債				
公平價值與帳面價值相等之金融負債	3,422,045	3,422,045	2,639,547	2,639,547
衍生性商品依交易對方所屬地區分類				
交易目的金融資產				
本國				
遠期外匯合約	-	-	5,874	5,874
交易目的金融負債				
本國				
遠期外匯合約	574	574	-	-

(二) 母子公司決定金融商品公平價值所使用之方法及假設如下：

1. 部分金融商品以其在資產負債表上之帳面價值估計其公平價值，因為此類商品到期日甚近，或未來收付價格與帳面價值相當，其帳面價值應屬估計公平價值之合理基礎。此方法應用於現金及約當現金、應收款項、其他金融資產、存出保證金、短期銀行借款、應付款項、應付所得稅、應付費用、其他金融負債及存入保證金。
2. 備供出售金融資產，如有活絡市場公開報價時，則以此市場價格為公平價值，若無市場價格可供參考時，則依帳面價值作為公平價值；以成本衡量之金融資產及採權益法之長期股權投資則依股權淨值作為公平價值。
3. 衍生性金融商品如有活絡市場公開報價時，則以市場價格為公平價值。若無市場價格可供參考時，則採用評價方法估計。母公司採用評價方法所使用之估計及假設，與市場參與者於金融商品訂價時用以作為估計及假設之資訊一致，該資訊為公司可取得者。公司係以路透社報價系統所顯示之外匯換匯率，就個別遠期外匯合約到期日之遠期匯率分別計算個別合約之公平價值。

(三) 母子公司金融資產及金融負債之公平價值，以活絡市場之公開報價直接決定者，及以評價方法估計者分別為：

	公開報價決定之金額		評價方法估計之金額	
	一〇一年十二月三十一日	一〇〇年十二月三十一日	一〇一年十二月三十一日	一〇〇年十二月三十一日
<u>資 產</u>				
公平價值變動列入損益之				
金融資產	\$ -	\$ -	\$ -	\$ 5,874
備供出售金融資產	184,227	244,535	-	-
<u>負 債</u>				
公平價值變動列入損益之				
金融負債	-	-	574	-

(四) 母子公司於一〇一及一〇〇年度因以評價方法估計之公平價值變動而認列為當年度損失之金額分別為 6,057 仟元及 33,857 仟元。

(五) 母子公司一〇一及一〇〇年底具利率變動之公平價值風險之金融資產分別為 503,654 仟元及 875,523 仟元，金融負債分別為 512,236 仟元及 640,085 仟元；一〇一及一〇〇年底具利率變動現金流量風險之金融資產分別為 891,417 仟元及 757,356 仟元。

(六) 母子公司一〇一及一〇〇年度非以公平價值衡量且公平價值變動認列損益之金融資產及負債，其利息收入總額分別為 6,272 仟元及 4,481 仟元，利息費用總額分別為 18,836 仟元及 11,333 仟元。

(七) 財務風險資訊

1. 市場風險

母公司之遠期外匯買賣合約受市場匯率變動之影響，截至一〇一年底尚未到期之遠期外匯買賣合約其到期日為一〇二年一月四日至一〇二年六月二十一日，預期公平價值不致有重大變動。

2. 信用風險

金融資產受到母子公司之交易對方或他方未履合約之潛在影響，其影響包括母子公司所從事金融商品之信用風險集中程度、組成要素、合約金額及其他應收款。母子公司信用風險係以資產負債表日公平價值為正數之合約為評估對象。母子公司

之交易對方均為信用良好之金融機構及公司組織，因此不預期有重大之信用風險。

3. 流動性風險

母子公司之營運資金足以支應，故未有因無法籌措資金以履行合約義務之流動性風險。

子公司投資之債券均具活絡市場，故預期可輕易在市場上以接近公平價值之價格迅速出售金融資產。母子公司以成本衡量之金融資產之權益商品投資無活絡市場，故預期具有重大流動性風險。另母公司從事之遠期外匯合約預計於一〇二年一月四日至一〇二年六月二十一日間產生歐元 3,343 仟元及日圓 51,400 仟元之現金流出暨新台幣 145,433 仟元之現金流入，因遠期外匯合約之匯率已確定，不致有重大之現金流量風險。

二五、外幣貨幣性金融資產及負債之匯率資訊

母子公司具重大影響之外幣金融資產及負債資訊如下：

單位：各外幣仟元／新台幣仟元

	一〇一年十二月三十一日			一〇〇年十二月三十一日		
	外幣	匯率	新台幣	外幣	匯率	新台幣
金融資產						
<u>貨幣性項目</u>						
日圓	\$ 151,134	0.3364	\$ 50,841	\$ 153,904	0.3906	\$ 60,115
美金	130,361	29.04	3,785,674	85,808	30.275	2,597,823
人民幣	9,742	4.6202	45,012	11,965	4.8049	57,489
歐元	6,878	38.49	264,748	7,559	39.18	296,160
港幣	1	3.747	3	4	3.897	16
智利比索	2,045,355	0.0607	124,106	-	-	-
<u>非貨幣性項目</u>						
日圓	51,400	0.3364	1,252	-	-	-
美金	-	-	-	782	30.275	192
歐元	-	-	-	3,300	39.18	5,682
金融負債						
<u>貨幣性項目</u>						
美金	78,992	29.04	2,293,935	74,433	30.275	2,253,452
人民幣	182,514	4.6202	843,243	10,893	4.8049	52,339
日圓	3,512	0.3364	1,182	2,747	0.3906	1,073
歐元	664	38.49	25,556	741	39.18	29,026
港幣	41	3.747	155	119	3.897	464
英鎊	1	46.83	23	-	-	-
<u>非貨幣性項目</u>						
歐元	3,343	38.49	1,826	-	-	-

二六、附註揭露事項

(一) 重大交易事項相關資訊及(二)轉投資事業相關資訊

1. 資金貸與他人：附表一。
2. 為他人背書保證：附表二。
3. 期末持有有價證券情形：附表三。
4. 累積買進或賣出同一有價證券之金額達新台幣一億元或實收資本額 20% 以上：附表四。
5. 取得不動產之金額達新台幣一億元或實收資本額 20% 以上：無。
6. 處分不動產之金額達新台幣一億元或實收資本額 20% 以上：附表五。
7. 與關係人進、銷貨之金額達新台幣一億元或實收資本額 20% 以上：附表六。
8. 應收關係人款項達新台幣一億元或實收資本額 20% 以上：無。
9. 被投資公司名稱、所在地區....等相關資訊：附表七。
10. 從事衍生性商品交易：母公司從事衍生性商品交易請參閱附註五及二四，子公司一〇一及一〇〇年度均無從事衍生性商品交易。

(三) 大陸投資資訊

1. 大陸被投資公司名稱、主要營業項目、實收資本額、投資方式、資金匯出入情形、持股比例、投資損益、期末投資帳面價值、已匯回投資損益及赴大陸地區投資限額：附表八。
2. 與大陸被投資公司直接或間接由第三地區所發生下列之重大交易事項，暨其價格、付款條件、未實現損益：附表九。
3. 與大陸被投資公司直接與間接經由第三地區事業提供票據背書保證或提供擔保品情形：無。
4. 與大陸被投資公司直接與間接經由第三地區提供資金融通情形：無。
5. 其他對當年度損益或財務狀況有重大影響之交易事項：無。

(四) 母子公司間業務關係及重要交易往來情形：附表九。

二七、營運部門財務資訊

(一) 母子公司因僅經營電腦設備之產銷，尚無需揭露營運部門資訊。

(二) 地區別資訊

母子公司有關地區別財務資訊列示如下：

	一〇一年度	一〇〇年度
美洲	\$ 9,750,674	\$ 6,825,758
歐洲	1,473,192	1,089,747
亞洲	1,454,438	1,035,960
中國大陸	1,064,690	741,270
國內	389,045	80,400
其他	40,647	38,324
收入合計	<u>\$ 14,172,686</u>	<u>\$ 9,811,459</u>

母子公司非流動資產之地區別資訊如下：

	一〇一年十二月三十一日	一〇〇年十二月三十一日
國內	\$ 594,987	\$ 959,171
中國大陸	125,124	137,884
歐洲	13,691	14,723
美洲	3,034	933
亞洲	847	1,115
非流動資產合計	<u>\$ 737,683</u>	<u>\$ 1,113,826</u>

(三) 重要客戶資訊

母子公司重要客戶之銷貨收入資訊如下：

客戶名稱	一〇一年度	一〇〇年度
	所佔金額比例%	所佔金額比例%
A公司	\$ 5,874,058 41	\$ 2,624,947 27

二八、事先揭露採用國際財務報導準則相關事項

母子公司依據金融監督管理委員會（以下稱「金管會」）九十九年二月二日發布之金管證審字第〇九九〇〇〇四九四三號函令之規定，於一〇一年度財務報表附註事先揭露採用國際財務報導準則（以下稱「IFRSs」）之情形如下：

(一) 金管會於九十八年五月十四日宣布之「我國企業採用國際會計準則推動架構」，上市上櫃公司及興櫃公司應自一〇二年起依證券發行人財務報告編製準則及財團法人中華民國會計研究發展基金會翻譯並由金管會發布之國際財務報導準則、國際會計準則及解釋暨相關指引編製財務報告，為因應上開修正，母子公司業已成立專案小組，並訂定採用 IFRSs 之計畫，該計畫係由卜濟世財務長統籌負責，謹將該計畫之重要內容、預計完成時程及目前執行情形說明如下：

計 畫 內 容	預 計 完 成 時 程	目 前 執 行 情 形
1.董事會核定 IFRSs 轉換計畫	98 年 11 月	已完成
2.成立 IFRSs 轉換專案小組	98 年 11 月	已完成
3.訂定採用 IFRSs 轉換計畫	100 年 3 月	已完成
4.擬定人員教育訓練計畫	100 年 3 月	已完成
5.完成現行會計政策與 IFRSs 差異之影響	100 年 6 月	已完成
6.完成 IFRSs 合併個體之辨認	100 年 6 月	已完成
7.完成 IFRS1「首次採用國際會計準則」各項豁免及選擇對公司影響之評估	100 年 3 月	已完成
8.完成資訊系統應做調整之評估	100 年 11 月	已完成
9.完成內部控制應做調整之評估	100 年 11 月	已完成
10.決定 IFRSs 會計政策	100 年 6 月	已完成
11.決定所選用 IFRS1「首次採用國際會計準則」之各項豁免及選擇。	100 年 6 月	已完成
12.完成編製 IFRSs 開帳日資產負債表	101 年 3 月	已完成
13.完成 IFRSs 101 年比較財務資訊之編製。	101 年 12 月	已完成
14.完成相關內部控制（含財務報導流程及相關資訊系統）之調整。	100 年 11 月	已完成

(二) 截至一〇一年底，母子公司評估現行會計政策與未來依 IFRSs 編製財務報表所採用之會計政策二者間可能存在之重大差異說明如下：

1. 一〇一年一月一日合併資產負債表之調節

我國一般公認會計原則	轉換至國際財務報導準則之影響	國際財務報導準則	說明
項目金額	認列及衡量差異表達差異	金額	項目
流動資產	\$ 5,080,661	\$ - (\$ 28,671)	\$ 5,051,990 流動資產 (3)
長期投資	79,870	-	79,870 長期投資
固定資產	959,982	- 2,651	962,633 不動產、廠房及設備 (2)
投資性不動產	-	- 81,953	81,953 投資性不動產 (1)
無形資產	7,170	(1,191) 21,459	27,438 無形資產 (2) (5)
其他資產	239,411	- (74,651)	164,760 其他非流動資產 (1) (2) (3)
資產總計	\$ 6,367,094	(\$ 1,191) \$ 2,741	\$ 6,368,644 資產總計
流動負債	\$ 2,731,161	\$ -	\$ 2,731,161 流動負債
其他負債	13,156	5,204 2,741	21,101 其他非流動負債 (3) (5)
負債合計	2,744,317	5,204 2,741	2,752,262 負債合計
普通股股本	3,521,583	-	3,521,583 普通股股本
資本公積	296,094	-	296,094 資本公積
保留盈餘	11,262	(17,574)	(6,312) 保留盈餘 (4) (5) (6) 4.
庫藏股票	(109,615)	-	(109,615)
股東權益其他項目	(100,463)	11,179	(89,284) 其他權益 (5) (6)
母公司股東權益合計	3,618,861	(6,395)	3,612,466 母公司業主權益合計
少數股權	3,916	-	3,916 非控制權益
股東權益合計	3,622,777	(6,395)	3,616,382 權益合計
負債及股東權益總計	\$ 6,367,094	(\$ 1,191) \$ 2,741	\$ 6,368,644 負債及權益總計

2. 一〇一年十二月三十一日合併資產負債表之調節

我國一般公認會計原則	轉換至國際財務報導準則之影響	國際財務報導準則	說明
項目金額	認列及衡量差異表達差異	金額	項目
流動資產	\$ 6,435,559	\$ - (\$ 63,405)	\$ 6,372,154 流動資產 (3)
長期投資	80,630	-	80,630 長期投資
固定資產	611,830	- 5,423	617,253 不動產、廠房及設備 (2)
投資性不動產	-	- 81,607	81,607 投資性不動產 (1)
無形資產	30	(30) 17,076	17,076 無形資產 (2) (5)
其他資產	164,701	(1,507) (32,925)	130,269 其他非流動資產 (1) (2) (3) (4)
資產總計	\$ 7,292,750	(\$ 1,537) \$ 7,776	\$ 7,298,989 資產總計
流動負債	\$ 3,458,751	\$ -	\$ 3,458,751 流動負債
其他負債	1,676	494 7,776	9,946 其他非流動負債 (3) (5)
負債合計	3,460,427	494 7,776	3,468,697 負債合計
普通股股本	3,401,313	-	3,401,313 普通股股本
資本公積	309,074	-	309,074 資本公積
保留盈餘	329,523	(12,350)	317,173 保留盈餘 (4) (5) (6) 4.
股東權益其他項目	(215,274)	10,319	(204,955) 其他權益 (6)
母公司股東權益合計	3,824,636	(2,031)	3,822,605 母公司業主權益合計
少數股權	7,687	-	7,687 非控制權益
股東權益合計	3,832,323	(2,031)	3,830,292 權益合計
負債及股東權益總計	\$ 7,292,750	(\$ 1,537) \$ 7,776	\$ 7,298,989 負債及權益總計

3. 一〇一年度合併綜合損益表項目之調節

我國一般公認會計原則	轉換至國際財務報導準則之影響	國際財務報導準則	說明			
項目	金額	認列及衡量差異	表達差異	金額	項目	說明
營業收入淨額	\$ 14,172,686	\$ -	\$ -	\$ 14,172,686	營業收入淨額	
營業成本	(12,390,366)	-	-	(12,390,366)	營業成本	
營業毛利	1,782,320	-	-	1,782,320	營業毛利	
營業費用					營業費用	
推銷費用	(611,102)	1,653	-	(609,449)	推銷費用	(5)
管理費用	(488,297)	2,074	-	(486,223)	管理費用	(5)
研究發展費用	(346,021)	5,134	-	(340,887)	研究發展費用	(5)
合計	(1,445,420)	8,861	-	(1,436,559)	合計	
營業利益	336,900	8,861	-	345,761	營業利益	
營業外收入及利益					營業外收入及支出	
利息收入	6,272	-	(6,272)	-		(7)
處分投資淨益	38,808	-	(38,808)	-		(7)
股利收入	18,051	-	(18,051)	-		(7)
財務成本	-	-	(18,836)	(18,836)	財務成本	(7)
其他	61,721	-	(35,067)	26,654	其他收入	(7)
合計	124,852	-	(117,034)	7,818	合計	
營業外費用及損失						
兌換淨損	(9,664)	-	9,664	-		(7)
利息費用	(18,836)	-	18,836	-		(7)
金融負債評價損失	(574)	-	574	-		(7)
處分固定資產淨損	(14,187)	-	14,187	-		(7)
其他	(82,518)	-	(8,745)	(8,745)	其他收益及損失	(7)
合計	(125,779)	-	117,034	(8,745)		(7)
稅前利益	335,973	8,861	-	344,834	稅前淨利	
所得稅費用	(25,525)	(1,507)	-	(27,032)	所得稅利益	(4)
合併總純益	\$ 310,448	\$ 7,354	\$ -	317,802	合併總淨利	
				(56,546)	國外營運機構財務報表換算之兌換差額	(7)
				(59,125)	備供出售金融資產未實現評價損益	(7)
				(2,130)	確定福利計劃精算損失	(5)
				(117,801)	當期其他綜合損益(稅後淨額)	
				\$ 200,001	當期綜合損益總額	

4. 轉換日提列之特別盈餘公積

依金管會於一〇一年四月六日發布之金管證發字第一〇一〇〇一二八六五號函令規定，首次採用 IFRSs 時，應就帳列股東權益項下之未實現重估增值及累積換算調整數（利益），因選擇適用國際財務報導準則第 1 號豁免項目而轉入保留盈餘部分，分別提列相同數額之特別盈餘公積；但轉換日因首次採用 IFRSs 產生之保留盈餘增加數不足提列時，得僅就因轉換採用 IFRSs 產生之保留盈餘增加數予以提列。嗣後因使用、處分或重分類相關資產時，得就原提列特別盈餘公積之比例予以迴轉分派盈餘。

因首次採用 IFRSs 對母子公司保留盈餘造成減少，故不擬提列特別盈餘公積。

5. 國際財務報導準則第 1 號之豁免選項

國際財務報導準則第 1 號「首次採用國際財務報導準則」係說明當企業首次採用 IFRSs 作為編製合併財務報表之基礎時應遵循之程序。依據該準則，母子公司應建立 IFRSs 下之會計政策，且追溯適用該等會計政策以決定轉換至 IFRSs 日之初始資產負債表，該準則對追溯適用之原則提供若干豁免選項。母子公司採用之主要豁免選項說明如下：

企業合併

母子公司對轉換至 IFRSs 日前發生之企業合併，選擇不予追溯適用國際財務報導準則第 3 號「企業合併」。

股份基礎給付

母子公司對所有在轉換至 IFRSs 日前已給與並已既得之股份基礎給付交易，選擇豁免追溯適用國際財務報導準則第 2 號「股份基礎給付」之規定。

認定成本

母子公司於轉換至 IFRSs 日對不動產、廠房及設備以及無形資產係依 IFRSs 採成本模式衡量，並追溯適用相關規定。

員工福利

母子公司選擇將員工福利計畫有關之所有累積精算損益於轉換至 IFRSs 日一次認列於保留盈餘。

累積換算差異數

母子公司於轉換至 IFRSs 日選擇將國外營運機構財務報表換算之兌換差額認定為零，並於該日認列於保留盈餘。

以上母子公司擬依選擇性豁免規定辦理之部分，可能因管理階層經其他考量及評估後而改變，故與實際結果可能有所差異。上述豁免選項對合併公司之影響已併入以下「6.轉換至 IFRSs 之重大調節說明」中說明。

6. 轉換至 IFRSs 之重大調節說明如下：

(1) 投資性不動產之分類

母子公司部分資產適用國際會計準則第四十號「投資性不動產」，於一〇一年一月一日及一〇一年十二月三十一日將原分類為其他資產－出租資產項下且符合投資性不動產定義之不動產重分類至投資性不動產項下，金額分別為 81,953 仟元及 81,607 仟元。

(2) 遞延費用之分類

轉換至 IFRSs 前，遞延費用係帳列其他資產項下；轉換為 IFRSs 後，依其性質重分類為不動產、廠房及設備及無形資產。

母子公司於一〇一年一月一日將遞延費用重分類至不動產、廠房及設備及無形資產，金額分別為 2,651 仟元及 21,459 仟元；於一〇一年十二月三十一日將遞延費用重分類至不動產、廠房及設備及無形資產，金額分別為 5,423 仟元及 17,076 仟元。

(3) 遞延所得稅資產及負債之分類及備抵評價科目

母子公司依照我國先前一般公認會計原則，遞延所得稅資產或負債依其相關資產或負債之分類劃分為流動或非流動項目，無相關之資產或負債者，依預期迴轉期間之長短劃分為流動或非流動項目；轉換至 IFRSs 後，遞延所得稅資產或負債一律分類為非流動項目，且不得互抵表達。

另依我國先前一般公認會計原則，遞延所得稅資產於評估其可實現後，認列相關備抵評價金額；轉換至 IFRSs 後，僅當所得稅利益很有可能實現時始認列為遞延所得稅資產，不再使用備抵評價科目。

截至一〇一年一月一日，母子公司將原帳列於流動資產項下之遞延所得稅資產重分類至非流動資產及遞延所得稅負債，金額分別為 31,412 仟元及 2,741 仟元；於一〇一年十二月三十一日，母子公司將原帳列於流動資產項下之

遞延所得稅資產重分類至非流動資產及遞延所得稅負債，金額分別為 63,853 仟元及 448 仟元，母子公司另將原帳列於非流動資產項下之遞延所得稅資產減項重分類至非流動遞延所得稅負債，金額為 7,328 仟元。

(4) 所得稅

依國際會計準則第十二號「所得稅」之規定，因轉換至 IFRSs 必須調整之所得稅影響而造成遞延所得稅資產及負債之變動。一〇一年度因調整遞延所得稅資產影響數及以有效稅率重新估計所得稅費用，調整增加所得稅費用 1,507 仟元（調減遞延所得稅資產 1,507 仟元）。

(5) 員工福利

母子公司依照我國先前一般公認會計原則之規定，對確定福利義務進行精算評價並認列相關退休金成本及應計退休金負債；轉換至 IFRSs 後，應依國際會計準則第十九號「員工福利」之規定，對確定福利義務進行精算評價，且對確定福利計劃精算損益將選擇立即認列於其他綜合損益項下，於權益變動表列入保留盈餘，後續期間不予重分類至損益。

另依我國先前一般公認會計原則，未認列過渡性淨資產或淨給付義務應按預期可獲得退休金給付在職員工之平均剩餘服務年限，採直線法加以攤銷並列入淨退休金成本；轉換至 IFRSs 後，首次適用我國十八號公報產生之未認列過渡性淨給付義務應歸零。

以上調整致一〇一年一月一日及一〇一年十二月三十一日分別調整增加應計退休金負債（帳列其他負債項下）5,204 仟元及 494 仟元、遞延退休金成本調整減少金額分別為 1,191 仟元及 30 仟元，以及權益項下調整減少保留盈餘金額分別為 7,255 仟元及 524 仟元、未認列為退休金成本之淨損失調整減少金額分別為 860 仟元及 0 仟元。一〇一年度退休金成本調整減少 8,861 仟元（分別調整減少行銷費用

1,653 仟元、管理費用 2,074 仟元及研發費用 5,134 仟元)
及調整增加確定福利之精算損失 2,130 仟元。

(6) 累積換算差異數

合併公司於轉換至 IFRSs 日選擇將國外營運機構財務報表換算之兌換差額認定為零，並於該日認列於保留盈餘。前述調整至一〇一年一月一日及一〇一年十二月三十一日累計換算調整數（帳列股東權益其他項目下）調整增加金額皆為 10,319 仟元，以及權益項下保留盈餘調整減少金額皆為 10,319 仟元。

(7) 合併綜合損益表之表達

轉換至 IFRSs 後，合併綜合損益表係包含當年度淨利及其他綜合損益。另母子公司為配合國際財務報導準則之財務報表表達方式，若干科目予以適當重分類。

(三) 母子公司係以財團法人中華民國會計研究發展基金會已翻譯並經金管會發布之二〇一〇年 IFRSs 版本以及金管會於一〇〇年十二月二十二日修正發布之證券發行人財務報告編製準則作為上開評估之依據。母子公司上述之評估結果，可能因未來主管機關發布規範採用 IFRSs 相關事項之函令暨國內其他法令因配合採用 IFRSs 修改規定所影響，而與未來實際差異有所不同。

浩鑫股份有限公司及其子公司

資金貸與他人

民國一〇一年一月一日至十二月三十一日

附表一

單位：新台幣仟元

編號	貸出資金之公司	貸與對象	往來科目	本期最高餘額	期末餘額 (註四)	利率區間 (%)	資金貸與性質 (註一)	業務往來金額 (註四)	有短期融通資金必要之原因	提列備抵呆帳金額	擔保品		對個別對象資金貸與限額 (註二)	資金貸與總限額 (註三)
											名稱	價值		
0	浩鑫公司	日本 SHUTTLE	應收關係企業款項 －融資款	\$ 17,090	\$ -	-	(1)	\$ 69,548	—	\$ -	—	—	\$ 69,548	\$757,723

註一：資金貸與性質之填寫方法如下：

(1)有業務往來者。

(2)有短期融通資金之必要者。

註二：資金貸與有業務往來公司或行號者，個別貸與金額以不超過雙方間最近一年業務往來金額為限。

註三：資金貸與總額以不超過浩鑫公司淨值 20%為限。

註四：母子公司交易於編製合併財務報表業已沖銷。

浩鑫股份有限公司及其子公司

為他人背書保證

民國一〇一年一月一日至十二月三十一日

附表二

單位：新台幣仟元

編號	背書保證者公司名稱	被 背 書 保 證 對 象		對 單 一 企 業 背 書 保 證 之 限 額 (註 一)	本 期 最 高 背 書 保 證 餘 額	期 末 背 書 保 證 餘 額	以 財 產 擔 保 之 背 書 保 證 金 額	累 計 背 書 保 證 金 額 佔 最 近 期 財 務 報 表 淨 值 之 比 率	背 書 保 證 最 高 限 額 (註 二)
		公 司 名 稱	關 係						
0	浩鑫股份有限公司	S.H.K. S.C.C.	HOLCO (BVI) INC.之子公司 HOLCO (BVI) INC.之孫公司	\$ 2,841,461 2,841,461	\$ 1,656,520 8,964	\$ 1,628,080 8,789	\$ - 8,789	42.97% 0.23%	\$ 2,841,461 2,841,461

註一：浩鑫公司對單一企業背書保證之金額以不超過最近期經會計師查核或核閱財報淨值 20%為限，惟對海外單一聯屬公司背書保證之金額則以不超過最近期經會計師查核或核閱財報淨值淨值百分之 75%為限。

註二：浩鑫公司以不超過最近期經會計師查核或核閱財報淨值 75%為限。

浩鑫股份有限公司及其子公司
期末持有有價證券明細表
民國一〇一年十二月三十一日

附表三單位：新台幣仟元

持 有 之 公 司	有 價 證 券 種 類 及 名 稱	與有價證券發行人之關係	帳 列 科 目	期 末				備 註
				單 位 數 / 股 數	帳 面 金 額 (註 三)	持 股 比 率 (%)	市 價 (註 一)	
浩鑫股份有限公司	股 票							
	HOLCO (BVI) INC.	子 公 司	採權益法之長期股權投資	4,835.55	\$1,579,644	100	\$1,579,644	註五
	GOLD FOUNTAIN LIMITED	子 公 司	採權益法之長期股權投資	19,525,886	503,107	100	503,107	註五
	宏宜投資股份有限公司	子 公 司	採權益法之長期股權投資	16,000,000	132,284	100	132,284	註五
	浩鑫電腦股份有限公司	子 公 司	採權益法之長期股權投資	2,520,000	20,300	100	20,300	註五
	聯發科技股份有限公司	—	備供出售金融資產－流動	30,420	17,765	-	9,841	
	友達光電股份有限公司	—	備供出售金融資產－流動	216,298	12,682	-	2,812	
	瑞軒科技股份有限公司	—	備供出售金融資產－流動	784,711	25,316	0.10	17,734	
	文晔科技股份有限公司	—	備供出售金融資產－流動	1,042,736	44,595	2.50	37,643	
	元太科技股份有限公司	—	備供出售金融資產－流動	1,835,000	105,852	0.17	40,645	
	ARMH-ARM Holdings plc	—	備供出售金融資產－流動	11,450	8,446	-	12,579	
	精英電腦股份有限公司	—	備供出售金融資產－非流動	684,377	46,411	0.06	6,153	
	勤茂資通股份有限公司	—	以成本衡量之金融資產－非流動	805,000	-	0.39	-	註四
	拍檔科技股份有限公司	—	以成本衡量之金融資產－非流動	1,193,508	7,352	1.98	14,708	興櫃股票
	德信創業投資股份有限公司	—	以成本衡量之金融資產－非流動	1,530,000	15,300	3.24	9,844	
	芯鼎科技股份有限公司	—	以成本衡量之金融資產－非流動	2,500,000	35,000	4.55	24,355	
HOLCO (BVI) INC.	股 單							
	S.H.K.	子 公 司	採權益法之長期股權投資	-	1,511,598	100	1,511,598	註五
	S.C.A.	子 公 司	採權益法之長期股權投資	-	23,161	100	23,161	註五
	紅柿子信息科技（深圳）公司	子 公 司	採權益法之長期股權投資	-	12,109	75	12,109	註五
GOLD FOUNTAIN LIMITED	股 票							
	ATRON MALL	子 公 司	採權益法之長期股權投資	197,500	11,365	100	11,365	註五
	股 票							
	S.C.G.	子 公 司	採權益法之長期股權投資	30,000	120,217	100	120,217	註五
	S.C.H.	子 公 司	採權益法之長期股權投資	-	158,619	100	158,619	註五
	日本 SHUTTLE	子 公 司	採權益法之長期股權投資	1,000	21,034	100	21,034	註五
	Shuttle International Brazil Informatica Ltda.	子 公 司	採權益法之長期股權投資	638,085	8,419	100	8,419	註五
	股 單							
宏宜投資股份有限公司	浩鑫商貿公司	子 公 司	採權益法之長期股權投資	-	-	100	-	註二及五
	浩鑫電科技公司	子 公 司	採權益法之長期股權投資	-	4,927	100	4,927	註五
	浩鑫電腦（昆山）公司	子 公 司	採權益法之長期股權投資	-	26,641	100	26,641	註五
	浩鑫信息科技（蘇州）公司	子 公 司	採權益法之長期股權投資	-	161,072	100	161,072	註五
	資通電腦股份有限公司	該公司董事長為本公司董事長二等親親屬	備供出售金融資產－流動	1,214,546	11,769	2.57	19,979	
	文晔科技股份有限公司	—	備供出售金融資產－流動	728,438	31,154	0.22	26,297	
	元太科技股份有限公司	—	備供出售金融資產－流動	476,000	28,646	0.04	10,544	
	拍檔科技股份有限公司	—	以成本衡量之金融資產－非流動	1,631,901	10,052	2.70	20,677	興櫃股票
	致恩科技股份有限公司	—	以成本衡量之金融資產－非流動	365	-	-	-	註四

（接次頁）

(承前頁)

持 有 之 公 司	有 價 證 券 種 類 及 名 稱	與有價證券發行人之關係	帳 列 科 目	期 末				備 註
				單 位 數 / 股 數	帳 面 金 額 (註 三)	持 股 比 率 (%)	市 價 (註 一)	
ATRON MALL	股 單	子 公 司	採權益法之長期股權投資	-	\$ 10,952	75	\$ 10,952	註五
浩鑫信息科技(蘇州)公司	S.C.C. 股 單							
	上海唯云有限公司	—	採權益法之長期股權投資	-	6,773	30	6,773	

註一：採權益法之長期股權投資及以成本衡量之金融資產若無市場價格可供參考，依股權淨值作為公平價值；備供出售金融資產之股票係按一〇一年十二月底收盤價。

註二：截至一〇一年十二月底止，累計負帳面金額 477 仟元，帳列其他負債。

註三：備供出售金融資產係以原始購入成本列示。

註四：已全數提列減損損失。

註五：帳面價值業已於編製合併報表時予以沖銷。

浩鑫股份有限公司及其子公司

累積買進或賣出同一有價證券之金額達新台幣一億元或實收資本額百分之二十以上

民國一〇一年一月一日至十二月三十一日

附表四

單位：新台幣仟元

買、賣之公司	有價證券 種類及名稱	帳列科目	交對 易象	關係	年 初 餘 額		本 年 度 增 加		本 年 度 減 少		持股比例變動所產生之資本公積	採權益法認列之投資利益	累 積 換 算 調 整 數	年 底 餘 額	
					股數	金 額	股數	金 額	股數	金 額				股數	金 額
浩鑫公司	未上市（櫃）公司普通股股票 HOLCO (BVI) INC.	採權益法之長期股權投資	—	子公司	2,152.55	\$ 703,098	2,683	\$ 774,912 (註一)	-	-	\$ 2,325	\$ 138,081 (註二)	(\$ 38,772)	4,835.55	\$ 1,579,644 (註三)
HOCOL (BVI) INC	未上市（櫃）公司普通股股票 S.H.K				-	630,669	-	751,154 (註一)	-	-	-	172,143 (註二)	(42,368)	-	1,511,598 (註三)

註一：本年度金額增加係認購被投資公司增資股款。

註二：係按經會計師查核之財務報表計算。

註三：帳面價值業已於編製合併報表時予以沖銷。

浩鑫股份有限公司及其子公司
處分不動產之金額達新台幣一億元或實收資本額 20%以上
民國一〇一年一月一日至十二月三十一日

附表五單位：新台幣仟元

處 分 之 公 司	財 產 名 稱	交 易 日 或 事 實 發 生 日	原取得日期	帳 面 價 值	交 易 金 額	價款收取情形	處 分 損 失	交 易 對 象	關 係	處 分 目 的	價 格 決 定 之 參 考 依 據	其 他 約 定 事 項
浩鑫股份有限公司	桃園廠房土地 及房屋設備	101.12.27	86.10-93.06	\$ 332,107	\$ 340,000 (註一)	全數已收取	\$ 15,217	五鼎生物技術 股份有限公司	無	整合公司資源	不動產估價師估價報 告及董事會決議。	無

註一：包含營業稅 3,840 仟元。

浩鑫股份有限公司及其子公司
與關係人進、銷貨之金額達新台幣一億元或實收資本額百分之二十以上
民國一〇一年一月一日至十二月三十一日

附表六

單位：新台幣仟元

進（銷）貨之公司	交易對象	關係	交易情形				交易條件與一般交易不同之情形及原因		應收（付）票據、帳款		備註
			進（銷）貨	金額	佔總進（銷）貨之比率（％）	授信期間	單價	授信期間	餘額	佔總應收（付）票據、帳款之比率（％）	
浩鑫股份有限公司	S.C.H.	GOLD FOUNTAIN LIMITED 之子公司	銷貨	(\$ 343,552)	(26)	平均 120 天	註一	月結 120 天	\$ 60,323	26	
S.C.H	浩鑫股份有限公司	GOLD FOUNTAIN LIMITED 之母公司	進貨	343,552	87	平均 120 天	註一	月結 120 天	(60,323)	(98)	
浩鑫股份有限公司	S.C.G.	GOLD FOUNTAIN LIMITED 之子公司	銷貨	(247,722)	(19)	平均 120 天	註一	月結 120 天	62,561	27	
S.C.G	浩鑫股份有限公司	GOLD FOUNTAIN LIMITED 之母公司	進貨	247,722	89	平均 120 天	註一	月結 120 天	(62,561)	(94)	

註一：母公司與關係人間銷售之價格視地區消費情形而定。

註二：業已於編製合併報表時予以沖銷。

浩鑫股份有限公司及其子公司
被投資公司名稱、所在地區.....等相關資訊
民國一〇一年一月一日至十二月三十一日

附表七單位：新台幣仟元

投 資 公 司 名 稱	被投資公司名稱	所 在 地 區	主要營業項目	原 始 投 資 金 額		期 末 持 有			被 投 資 公 司 本 期 （ 損 ） 益	本 期 認 列 之 投 資 （ 損 ） 益	備 註	
				本 期	期 末	上 期	期 末	股 數				比 率
浩鑫股份有限公司	HOLCO (BVI) INC.	B.V.I.	控股公司	\$ 1,436,402	\$ 661,490	4,835.55	100	\$ 1,579,644	\$ 138,081	\$ 138,081	子公司，註一及四	
	GOLD FOUNTAIN LIMITED	CAYMAN ISLANDS	控股公司	844,564	804,499	19,525,866	100	503,107	36,732	36,732	子公司，註一及四	
	宏宜投資股份有限公司	台北市內湖區瑞光路 76 巷 30 號 1 樓	一般投資業	160,000	160,000	16,000,000	100	132,284	23,978	23,978	子公司，註一及四	
	浩鑫電腦股份有限公司	台北市內湖區瑞光路 76 巷 30 號 1 樓	電腦週邊設備之銷售	50,000	50,000	2,520,000	100	20,300	(4,853)	(4,853)	子公司，註一及四	
	HOLCO (BVI) INC.	S.H.K.	Unit 511, 5/F, Tower 1, Silvercord 30, Canton Road, Tsimshatsui, Kowloon, Hong Kong	電腦週邊設備之銷售	1,364,813	613,659	-	100	1,511,598	172,143	172,143	孫公司，註一及四一
		S.C.A.	48389 FREMONT BLVD STE 110 FREMONT CA 94538-6558	電腦週邊設備之銷售	25,737	25,737	-	100	23,161	565	565	孫公司，註一及四
		紅柿子信息科技（深圳）公司	深圳市福田區泰然八路廣華大廈西 2 樓	電腦週邊設備之銷售	43,024	14,320	-	75	12,109	(26,211)	(17,217)	孫公司，註一及四
		ATRON MALL	17068 EVERGREEN PL,CITY OF INDUSTRY, CA 91745 U.S.A.	控股公司	7,834	-	197,500	100	11,365	3,395	3,395	孫公司，註一及四
	GOLD FOUNTAIN LIMITED	S.C.G.	17068 EVERGREEN PLACE INDUSTRY, CA 91745 U.S.A.	電腦週邊設備之銷售	186,662	186,662	30,000	100	120,217	(2,317)	(2,317)	孫公司，註一及四
		S.C.H.	FRITZ-STRASSMANN STR. 5 D-25337 ELMSHORN, GERMANY	電腦週邊設備之銷售	239,815	239,815	-	100	158,619	2,010	2,010	孫公司，註一及四
S.C.B.		AVENIDA BRIGADEIRO FARIA LIMA,1903-CJ.143-JARDIM PAULISTANO	電腦週邊設備之銷售	10,624	-	638,085	100	8,419	(692)	(692)	孫公司，註一及四	
浩鑫商貿公司		深圳市福田區深南西路泰然工業區 210 棟廠房 6H	電腦週邊設備之銷售	40,457	40,457	-	100	-	17,747	17,747	孫公司，註一、三及四	
日本 SHUTTLE		7F,AIOISONPO BUILDING, 2-8-11 SUMIYOSI KOUTOU-KU TOKYO 135-0002, JAPAN	電腦週邊設備之銷售	34,658	16,804	1,000	100	21,034	(519)	(519)	孫公司，註一及四	
浩鑫電科技公司		深圳市福田保稅區紅棉道 6 號萬乘綜合倉庫四層 402 倉	電腦週邊設備之銷售	25,736	25,736	-	100	4,927	(1,318)	(1,318)	孫公司，註一及四	
浩鑫電腦（昆山）公司		昆山經濟發展區浩騰路 520 號	電腦週邊設備之銷售	32,010	32,010	-	100	26,641	(1,216)	(1,216)	孫公司，註一及四	
浩鑫信息科技（蘇州）公司	蘇州市蘇州工業園區蘇虹中路 200 號綜合保稅區建屋三期四號廈	電腦週邊設備之銷售	215,745	208,250	-	100	161,072	25,460	25,460	孫公司，註一及四		

（接次頁）

(承前頁)

投 資 公 司 名 稱	被投資公司名稱	所 在 地 區	主要營業項目	原 始 投 資 金 額		期 末 持 有			被 投 資 公 司 本 期 (損) 益	本 期 認 列 之 投 資 (損) 益	備 註
				本 期 期 末	上 期 期 末	股 數	比 率	帳 面 金 額			
ATRON MALL	S.C.C.	SANTA CLARA 301 OF.2806 HUECHURABA,SANTIAGO, CHILE	電腦週邊設備 之銷售	\$ 5,440	\$ -	-	75	\$ 10,952	\$ 4,723	\$ 3,542	註一及四
浩鑫信息科技(蘇州)公司	上海唯云有限公司	上海市張江高科技園區張衡路198弄10號203室	電腦週邊設備 之銷售	7,495	-	-	30	6,773	(533)	(160)	註二

註一：係採權益法計價之投資損益，按經會計師查核之財務報表計算。

註二：係按被投資公司同期間未經會計師查核之財務報表計算。

註三：截至一〇一年十二月底止，累計負帳面投資金額 477 仟元，帳列其他負債。

註四：於編製合併報表時，業已將長期股權投資帳面金額認列之投資損益及被投資公司股權淨值全數沖銷。

浩鑫股份有限公司及其子公司

大陸投資資訊

民國一〇一年一月一日至十二月三十一日

附表八

單位：新台幣仟元

大陸被投資 公司名稱	主要營業項目	實收資本額	投資方式	本期期初 自台灣匯出 累積投資金額	本期匯出或收回投資金額		本期期末 自台灣匯出 累積投資金額	本公司直接或 間接投資之 持股比例 (%)	本期認列 投資(損)益 (註二)	期末投資 帳面價值	截至本期止已 匯回投資收益
					匯出	收回					
浩鑫商貿公司	電腦週邊設備之銷售	\$ 40,457	(註一)	\$ 40,457	\$ -	\$ -	\$ 40,457	100	\$ 17,747	\$ - (註四)	\$ -
浩鑫電科技公司	電腦週邊設備之銷售	25,736	(註一)	25,736	-	-	25,736	100	(1,318)	4,927	-
浩鑫電腦(昆山)公 司	電腦週邊設備之銷售	32,010	(註一)	32,010	-	-	32,010	100	(1,216)	26,641	-
浩鑫信息科技(蘇 州)公司	電腦週邊設備之銷售	215,745	(註一)	208,250	7,495	-	215,745	100	25,460	161,072	-
紅柿子信息科技(深 圳)公司	電腦週邊設備之銷售	57,125	(註一)	14,320	28,704	-	43,024	75	(17,217)	12,109	-

本期期末累計自台灣匯出 赴大陸地區投資金額	經濟部投審會 核准投資金額	依經濟部投審會規定 赴大陸地區投資限額(註三)
\$ 364,593	US\$16,750,000	\$ 3,824,636 ×60%=\$ 2,294,782

註一：透過轉投資第三地區現有公司再投資大陸公司。

註二：按經會計師查核之財務報表計算。

註三：依據投審會 97.8.29「在大陸地區從事投資或技術合作審查原則」規定之限額計算。

註四：截至一〇一年十二月底止，累計負帳面投資金額 477 元，帳列其他負債。

註五：編製合併報表時業已沖銷。

浩鑫股份有限公司及其子公司
母子公司間業務關係及重要交易往來情形
民國一〇一及一〇〇年一月一日至十二月三十一日

附表九

單位：新台幣仟元

一〇一年度

編號	交易人名稱	交易往來對象	與交易人之關係（註一）	交易往來		情 形	
				科目	金額	交易條件	佔合併總營收或總資產之比率(%)
0	浩鑫股份有限公司	S.C.H.	1	應收關係人款項	\$ 60,323	月結 120 天	1
			1	銷貨收入	343,552	月結 120 天	2
			1	其他收入	35	月結 120 天	-
		S.C.G.	1	銷貨成本	208	月結 120 天	-
			1	應收關係人款項	62,561	月結 120 天	1
			1	銷貨收入	247,722	月結 120 天	2
		日本 shuttle	1	其他收入	3	月結 120 天	-
			1	應收關係人款項	16,555	月結 120 天	-
			1	銷貨收入	69,548	月結 120 天	-
		浩鑫商貿公司	1	其他收入	39	月結 120 天	-
			1	應收關係人款項	14,306	月結 120 天	-
			1	銷貨收入	19,040	月結 120 天	-
		浩鑫電科技公司	1	應付關係人款項	1,907	月結 120 天	-
			1	應付關係人款項	534	月結 120 天	-
			1	銷貨收入	10	月結 120 天	-
		浩鑫信息科技（蘇州）公司	1	代墊款	1,867	月結 120 天	-
			1	應收關係人款項	33,823	月結 120 天	-
			1	應付關係人款項	3,442	月結 120 天	-
		S.H.K.	1	技術服務收入	669,176	月結 120 天	5
			1	其他收入	3	月結 120 天	-
			1	銷貨成本	23,450	月結 120 天	-
		浩鑫電腦（昆山）公司	1	管理費用	851	月結 120 天	-
			1	應付關係人款項	1,862	月結 120 天	-
			1	研-試產費用	27,050	月結 120 天	-
1	S.C.H.	紅柿子信息科技（深圳）公司	1	銷貨收入	728	月結 120 天	-
			1	研發費用	71	月結 120 天	-
			2	應付關係人款項	60,323	月結 120 天	1
		浩鑫股份有限公司	2	銷貨收入	208	月結 120 天	-
			2	銷貨成本	343,587	月結 120 天	2
		S.H.K.	3	應付關係人款項	23	月結 120 天	-

（接次頁）

(承前頁)

編號	交易人名稱	交易往來對象	與交易人之關係（註一）	交易往來		情 形	
				科目	金額		
2	S.C.G.	S.C.G.	3	銷貨成本	\$ 2,906	月結 120 天	-
			3	應收關係人款項	246	月結 120 天	-
			3	銷貨收入	799	月結 120 天	-
		浩鑫股份有限公司	2	應付關係人款項	62,561	月結 120 天	1
			2	銷貨成本	247,725	月結 120 天	2
3	日本 shuttle	S.H.K.	3	應付關係人款項	130	月結 120 天	-
			3	銷貨成本	28,914	月結 120 天	-
		S.C.H.	3	應付關係人款項	246	月結 120 天	-
			3	銷貨成本	799	月結 120 天	-
		浩鑫股份有限公司	2	應付關係人款項	16,555	月結 120 天	-
4	浩鑫商貿公司		2	銷貨成本	69,587	月結 120 天	-
		浩鑫股份有限公司	2	應付關係人款項	14,306	月結 120 天	-
			2	銷貨成本	19,040	月結 120 天	-
		浩鑫電科技公司	3	應付關係人款項	2,976	月結 120 天	-
		S.H.K.	3	應付關係人款項	648	月結 120 天	-
5	S.C.A.		3	技術服務費收入	70,975	月結 120 天	1
		紅柿子信息科技（深圳）公司	3	應收關係人款項	8	月結 120 天	-
			3	銷售費用	308	月結 120 天	-
		浩鑫信息科技（蘇州）公司	3	銷售收入	467	月結 120 天	-
		浩鑫股份有限公司	2	應收關係人款項	534	月結 120 天	-
			2	銷售費用	10	月結 120 天	-
		S.H.K.	3	應收關係人款項	12,826	月結 120 天	-
			3	其他收入	58,258	月結 120 天	-
			3	銷售費用	4,737	月結 120 天	-
		浩鑫信息科技（蘇州）公司	3	應收關係人款項	1,091	月結 120 天	-
6	浩鑫電科技公司	浩鑫股份有限公司	2	應收關係人款項	1,907	月結 120 天	-
		浩鑫商貿公司	3	應收關係人款項	2,976	月結 120 天	-
		浩鑫信息科技（蘇州）公司	3	營業外支出	1,301	月結 120 天	-
		S.H.K.	3	應收關係人款項	49	月結 120 天	-
		紅柿子信息科技（深圳）公司	3	應收關係人款項	11	月結 120 天	-
7	浩鑫信息科技（蘇州）公司	浩鑫股份有限公司	2	其他應付款	1,867	月結 120 天	-
			2	銷貨成本	68	月結 120 天	-
		紅柿子信息科技（深圳）公司	3	應收關係人款項	56	月結 120 天	-
		浩鑫電科技公司	3	營業外收入	1,301	月結 120 天	-
		S.H.K.	3	應收關係人款項	804,119	月結 120 天	11
			3	銷貨收入	404,325	月結 120 天	3

(接次頁)

(承前頁)

編號	交易人名稱	交易往來對象	與交易人之關係(註一)	交易往來		來情	形
				科目	金額	交易條件	
8	S.H.K.	S.C.A. 浩鑫商貿公司 浩鑫股份有限公司	3	銷貨成本	\$ 12	月結 120 天	-
			3	營業費用	656	月結 120 天	-
			3	其他收入	34,770	月結 120 天	-
			3	應付關係人款項	1,091	月結 120 天	-
			3	營業費用	467	月結 120 天	-
			2	應收關係人款項	3,442	月結 120 天	-
			2	應付關係人款項	33,823	月結 120 天	-
			2	銷貨收入	24,301	月結 120 天	-
			2	銷售費用	669,176	月結 120 天	5
			2	銷貨成本	3	月結 120 天	-
		S.C.G.	3	應收關係人款項	130	月結 120 天	-
			3	銷貨收入	28,914	月結 120 天	-
		S.C.H.	3	應收關係人款項	23	月結 120 天	-
			3	銷貨收入	2,906	月結 120 天	-
		S.C.A.	3	應付關係人款項	12,826	月結 120 天	-
			3	其他收入	4,737	月結 120 天	-
		浩鑫商貿公司	3	銷售費用	58,258	月結 120 天	-
			3	應收關係人款項	648	月結 120 天	-
9	浩鑫電腦(昆山)公司	浩鑫信息科技(蘇州)公司	3	銷售費用	70,975	月結 120 天	1
			3	應付關係人款項	804,119	月結 120 天	11
		浩鑫電科技公司	3	銷貨收入	668	月結 120 天	-
			3	加工成本	404,325	月結 120 天	3
			3	銷售費用	34,770	月結 120 天	-
			3	應付關係人款項	49	月結 120 天	-
		紅柿子信息科技(深圳)公司	3	應收關係人款項	24,472	月結 120 天	-
			3	銷貨收入	82,412	月結 120 天	1
		浩鑫電腦(昆山)公司	3	銷貨收入	2,509	月結 120 天	-
			3	應收關係人款項	280,451	月結 120 天	4
		S.C.C.	3	應付關係人款項	6,445	月結 120 天	-
			3	銷貨收入	383,598	月結 120 天	3
		浩鑫股份有限公司	3	銷售費用	11,834	月結 120 天	-
			2	應收關係人款項	1,862	月結 120 天	-
10	紅柿子信息科技(深圳)公司	S.H.K.	2	銷貨收入	27,050	月結 120 天	-
			3	銷貨成本	2,509	月結 120 天	-
		浩鑫股份有限公司	2	銷貨收入	71	月結 120 天	-
			2	銷貨成本	728	月結 120 天	-

(接次頁)

(承前頁)

編號	交易人名稱	交易往來對象	與交易人之關係(註一)	交易往來		交易條件	情形
				科目	金額		佔合併總營收或總資產之比率(%)
11	S.C.C.	浩鑫商貿公司	3	應付關係人款項	\$ 8	月結 120 天	-
			3	銷貨收入	308	月結 120 天	-
		S.H.K.	3	應付關係人款項	24,472	月結 120 天	-
			3	銷貨成本	82,412	月結 120 天	1
		浩鑫信息科技(蘇州)公司	3	應付關係人款項	56	月結 120 天	-
		浩鑫電科技公司	3	應付關係人款項	11	月結 120 天	-
		S.H.K.	3	應收關係人款項	6,445	月結 120 天	-
			3	應付關係人款項	280,451	月結 120 天	4
			3	銷貨收入	11,834	月結 120 天	-
			3	銷貨成本	383,598	月結 120 天	3

一〇〇年度

編號	交易人名稱	交易往來對象	與交易人之關係(註一)	交易往來		交易條件	情形
				科目	金額		佔合併總營收或總資產之比率(%)
0	浩鑫股份有限公司	S.C.H.	1	銷貨收入	\$ 295,938	月結 120 天	3
			1	其他收入	2,147	月結 120 天	-
			1	應收關係人款項	64,995	月結 120 天	1
		S.C.G.	1	銷貨收入	185,729	月結 120 天	2
			1	其他收入	91	月結 120 天	-
			1	應收關係人款項	31,097	月結 120 天	-
		日本 shuttle	1	銷貨收入	71,346	月結 120 天	1
			1	其他收入	40	月結 120 天	-
			1	應收關係人款項	15,741	月結 120 天	-
		浩鑫商貿公司	1	應收融資款	17,090	月結 120 天	-
			1	銷貨收入	483,073	月結 120 天	5
			1	其他收入	570	月結 120 天	-
		浩鑫電科技公司	1	銷貨成本	67,148	月結 120 天	1
			1	應收關係人款項	7,208	月結 120 天	-
			1	其他收入	17	月結 120 天	-
		S.C.A.	1	研一試產費用	14,029	月結 120 天	-
			1	應付關係人款項	1,988	月結 120 天	-
			1	其他收入	6,769	月結 120 天	-
			1	銷一佣金費用	15,429	月結 120 天	-
			1	應付關係人款項	245	月結 120 天	-

(接次頁)

(承前頁)

編號	交易人名稱	交易往來對象	與交易人之關係(註一)	交易往來		來	情
				科目	金額	交易條件	佔合併總營收或總資產之比率(%)
0	浩鑫股份有限公司	浩鑫信息科技(蘇州)公司	1	其他收入	\$ 41	月結 120 天	-
			1	代墊款	2,007	月結 120 天	-
		S.H.K.	1	銷貨收入	14,560	月結 120 天	-
			1	技術服務收入	396,047	月結 120 天	4
			1	銷貨成本	17,040	月結 120 天	-
			1	其他收入	2,040	月結 120 天	-
			1	應收關係人款項	108,478	月結 120 天	2
		浩鑫電腦(昆山)公司	1	銷貨收入	218	月結 120 天	-
			1	研一試產費用	28,047	月結 120 天	-
		浩鑫電腦(昆山)公司	1	應付關係人款項	15,530	月結 120 天	-
		紅柿子信息科技(深圳)公司	1	銷貨收入	6,923	月結 120 天	-
			1	其他收入	111	月結 120 天	-
			1	應收關係人款項	7,367	月結 120 天	-
1	S.C.H.	浩鑫股份有限公司	2	銷貨成本	298,085	月結 120 天	3
2	S.C.G.	浩鑫股份有限公司	2	應付關係人款項	64,995	月結 120 天	1
			2	銷貨成本	185,820	月結 120 天	2
3	日本 shuttle	浩鑫商貿公司	2	應付關係人款項	31,097	月結 120 天	-
			3	銷貨成本	203	月結 120 天	-
		S.H.K.	3	銷貨成本	23,446	月結 120 天	-
			2	銷貨成本	71,386	月結 120 天	1
			2	應付關係人款項	32,831	月結 120 天	1
4	浩鑫商貿公司	浩鑫股份有限公司	2	銷貨收入	67,148	月結 120 天	1
			2	銷貨成本	483,643	月結 120 天	5
		S.C.G.	2	應付關係人款項	7,208	月結 120 天	-
			3	銷貨收入	203	月結 120 天	-
			3	應付關係人款項	16	月結 120 天	-
		S.C.A.	3	應付關係人款項	16	月結 120 天	-
			3	加工成本	14,956	月結 120 天	-
		浩鑫電科技公司	3	應付關係人款項	2,982	月結 120 天	-
			3	加工成本	31,731	月結 120 天	-
			3	銷貨收入	783	月結 120 天	-
		S.H.K.	3	應付關係人款項	1,782	月結 120 天	-
			3	應付關係人款項	9,733	月結 120 天	-
			3	技術服務費收入	29,909	月結 120 天	-
			3	其他收入	33	月結 120 天	-
			3	銷貨成本	127	月結 120 天	-
		紅柿子信息科技(深圳)公司	3	應收關係人款	28	月結 120 天	-

(接次頁)

(承前頁)

編號	交易人名稱	交易往來對象	與交易人之關係（註一）	交易往來		情形		
				科目	金額			
5	S.C.A.	浩鑫股份有限公司	2	銷貨成本	\$ 6,769	月結 120 天	-	
			2	其他收入	15,429	月結 120 天	-	
			2	應收關係人款項	245	月結 120 天	-	
			浩鑫商貿公司	3	應收關係人款項	16	月結 120 天	-
			S.H.K.	3	應收關係人款項	10,231	月結 120 天	-
6	浩鑫電科技公司	浩鑫股份有限公司	3	其他收入	45,121	月結 120 天	-	
			2	應收關係人款項	1,988	月結 120 天	-	
		浩鑫商貿公司	2	銷貨收入	14,029	月結 120 天	-	
			2	銷貨成本	17	月結 120 天	-	
			3	銷貨收入	14,956	月結 120 天	-	
		浩鑫信息科技（蘇州）公司	3	應收關係人款項	2,982	月結 120 天	-	
			3	應收關係人款項	1,334	月結 120 天	-	
		S.H.K.	3	應收關係人款項	51	月結 120 天	-	
			3	銷貨收入	49	月結 120 天	-	
		7	浩鑫信息科技（蘇州）公司	浩鑫股份有限公司	2	其他應付款	2,007	月結 120 天
2	銷貨成本				41	月結 120 天	-	
浩鑫商貿公司	3			銷貨收入	31,731	月結 120 天	-	
	3			營業費用	783	月結 120 天	-	
	3			應收關係人款項	1,782	月結 120 天	-	
浩鑫電科技公司	3			應收關係人款項	1,334	月結 120 天	-	
	浩鑫電腦（昆山）公司			3	應付關係人款項	201	月結 120 天	-
S.H.K.	3			其他收入	4	月結 120 天	-	
	3			銷貨收入	137,674	月結 120 天	1	
8	S.H.K.			浩鑫股份有限公司	2	銷貨成本	16,600	月結 120 天
		2	銷貨收入		17,040	月結 120 天	-	
		S.C.G.	2	應付關係人款項	108,478	月結 120 天	2	
			2	銷售費用	396,047	月結 120 天	4	
			3	銷貨收入	23,446	月結 120 天	-	
		S.C.A.	3	應付關係人款項	10,231	月結 120 天	-	
			3	銷售費用	45,121	月結 120 天	-	
		浩鑫商貿公司	3	應收關係人款項	9,733	月結 120 天	-	
			3	銷貨收入	127	月結 120 天	-	
		浩鑫信息科技（蘇州）公司	3	銷貨成本	29,942	月結 120 天	-	
			3	銷售費用	4	月結 120 天	-	
			3	加工成本	137,674	月結 120 天	1	
		浩鑫電科技公司	3	應付關係人款項	51	月結 120 天	-	
			3	加工成本	49	月結 120 天	-	

(接次頁)

(承前頁)

編號	交易人名稱	交易往來對象	與交易人之關係（註一）	交易往來情形			
				科目	金額	交易條件	佔合併總營收或總資產之比率(%)
8	S.H.K.	紅柿子信息科技（深圳）公司	3	銷貨收入	\$ 52,176	月結 120 天	1
9	浩鑫電腦（昆山）公司	浩鑫股份有限公司	3	應收關係人款項	47,506	月結 120 天	1
			2	營業費用	218	月結 120 天	-
			2	銷貨收入	28,047	月結 120 天	-
			2	應收關係人款項	15,530	月結 120 天	-
10	紅柿子信息科技（深圳）公司	浩鑫信息科技（蘇州）公司	3	應收關係人款項	201	月結 120 天	-
			2	銷貨成本	7,034	月結 120 天	-
		浩鑫股份有限公司	2	應付關係人款項	7,367	月結 120 天	-
			3	應付關係人款項	28	月結 120 天	-
		浩鑫商貿公司	3	銷貨成本	52,176	月結 120 天	1
		S.H.K.	3	應付關係人款項	47,506	月結 120 天	1

註一：與交易人之關係標示如下：

- 1. 母公司對子公司。
- 2. 子公司對母公司。
- 3. 子公司對子公司。